

årsstatistik 2008



LANDSTINGET BLEKINGE

Årsstatistik 2008

Innehåll	Sida
Befolkning	
Befolkning, storlek	2
Befolkning, vissa nyckeltal	3
Verksamhet	
Primärvården, läkarbesök och sjukvårdande behandling	4
Tandvården, behandlade barn och vuxna	5
Psykiatri, besök i öppenvård och antal vård dagar m m	6
Blekingesjukhuset, vårdplatser, vårdtillfällen och vård dagar	7
Blekingesjukhuset, läkarbesök och sjukvårdande behandling	8
Blekingesjukhuset, medicinsk service	9
Folkhögskolan	10
Personal	
Antal anställda per anställningsform	11
Antal anställda per förvaltning	12
Antal anställda per befattningsområde	13
Antal årsarbetare per befattningsområde, genomsnittlig sysselsättningsgrad	14
Antal tillsvidareanställda heltid/deltid och medelålder	15
Åldersstruktur och extern personalrörlighet	16
Antal chefer per befattning och kön m m	17
Obligatorisk redovisning av sjukfrånvaro, för månads- resp. timavlönade	18
Sjukfrånvaro genomsnittligt antal dagar per anställd	19
Tidsanvändning i årsarbetare	20 - 23
Frånvarotid i årsarbetare	24
Ekonomi	
Utdebitering	25
Resultat	26
Långfristiga skulder	27
Investeringsutgifter	28
Soliditet	29
Intäkter	30
Kostnader	31
Nettokostnad per förvaltning	32
Nettokostnad per förvaltning och per invånare	33
Personalkostnad per förvaltning	34
Personalkostnad, andel av bruttokostnad	35
Läkemedel	
Läkemedelskostnad landsting (öppenvård och slutenvård)	36
Läkemedelskostnad landsting (öppenvård)	37
Läkemedelskostnad kommun, Läkemedelskostnad terapigrupper	38

Befolkning, storlek

Folkmängd efter region och tid

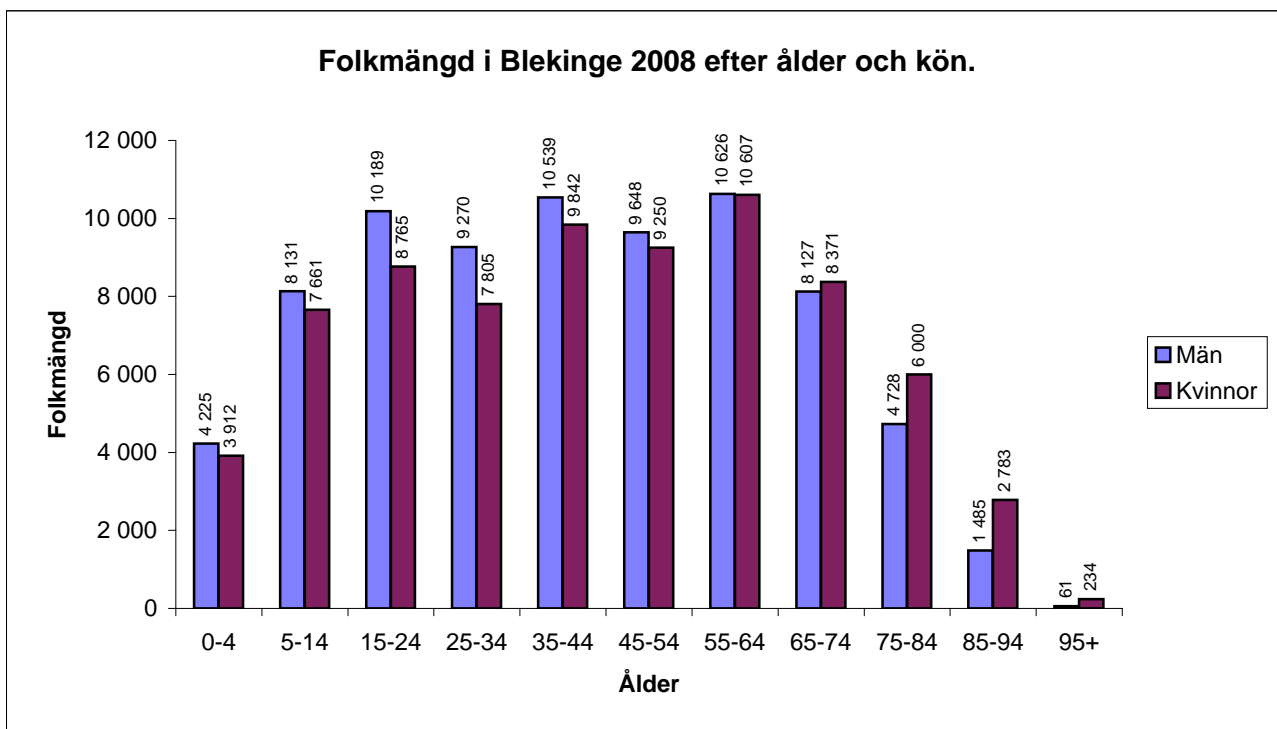
	1990	1995	2000	2005	2006	2007	2008	Diff 07/08
Karlskrona	59 054	60 592	60 564	61 383	61 844	62 338	62 804	466
Ronneby	28 905	29 256	28 634	28 358	28 443	28 491	28 489	-2
Karlshamn	31 543	31 361	30 741	31 006	31 179	31 052	30 959	-93
Sölvesborg	16 008	16 635	16 448	16 558	16 615	16 821	16 840	19
Olofström	15 054	14 893	14 005	13 391	13 355	13 198	13 167	-31
Blekinge	150 564	152 737	150 392	150 696	151 436	151 900	152 259	359

Folkmängd i Blekinge 2008 efter ålder och kön.

Ålder	Män	Kvinnor	Totalt
0-4	4 225	3 912	8 137
5-14	8 131	7 661	15 792
15-24	10 189	8 765	18 954
25-34	9 270	7 805	17 075
35-44	10 539	9 842	20 381
45-54	9 648	9 250	18 898
55-64	10 626	10 607	21 233
65-74	8 127	8 371	16 498
75-84	4 728	6 000	10 728
85-94	1 485	2 783	4 268
95+	61	234	295
Totalt	77 029	75 230	152 259

Levande födda efter region och tid

	2006	2007	2008
Olofström	109	94	113
Karlskrona	757	736	728
Ronneby	298	290	278
Karlshamn	296	296	278
Sölvesborg	159	163	153
Totalt	1 619	1 579	1 550



Källa: SCB

Befolkning, vissa nyckeltal

Skatteunderlag per invånare (skattekraft) efter region, tid och typ

År	2005		2006		2007		2008	
	Skatteunderlag, kr/inv	Andel av riksmedelvärdet, procent	Skatteunderlag, kr/inv	Andel av riksmedelvärdet, procent	Skatteunderlag, kr/inv	Andel av riksmedelvärdet, procent	Skatteunderlag, kr/inv	Andel av riksmedelvärdet, procent
Karlskrona	138 450	96	141 885	96	146 681	96	153 128	97
Ronneby	131 812	92	136 316	92	140 291	92	146 210	93
Karlshamn	138 438	96	141 615	96	146 119	96	150 419	95
Sölvesborg	133 381	93	137 639	93	142 205	93	144 941	92
Olofström	136 686	95	139 997	95	145 348	95	149 745	95
Blekinge	136 480	95	140 145	95	144 753	95	150 074	95
Riket	143 531	100	147 381	100	152 373	100	157 764	100

Källa: SCB. Skatteunderlag, kr/inv: Kommunalt skatteunderlag utgörs av beskattningsbar förvärvsinkomst för fysiska personer. Skattekraften beräknas som skatteunderlag i kronor per invånare vid taxeringsårets ingång. Vid beräkning av skattekraften för år t används skatteunderlaget enligt taxeringen år t-1 avseende inkomsterna år t-2. Andel av riksmedelvärdet, procent: Riksmedelvärdet brukar även benämnas medelskattekraften.

Ohälsotal, endast försäkrade. (Källa: Försäkringskassan)

År	2005	2006	2007	2008
Blekinge	43,7	42,4	40,9	39,0
Kronoberg	35,9	35,1	34	32,2
Kalmar	43,8	43,1	41,7	39,3
Skåne	39,8	38,9	37,3	34,8
Hela riket	41,3	39,9	38,3	35,8

Antal utbetalda dagar per registrerad försäkrad i åldrarna 16-64.

Statistiken baseras på information från samtliga utbetalningar av sjukpenning, rehabiliteringspenning, arbetsskadesjukpenning, sjukersättning eller aktivitetsersättning

Arbetslösa i Blekinge. (Källa: AMS)

År	2002	2003	2004	2005	2006	2007	2008
Öppet arbetslösa	3 940	5 103	4 905	4 809	3 939	3 104	3 575
I åtgärder							2 177
Arbetslösa och i åtgärder	6 540	6 995	7 593	7 554	6 687	4 167	5 752

Antal mottagna flyktingar.

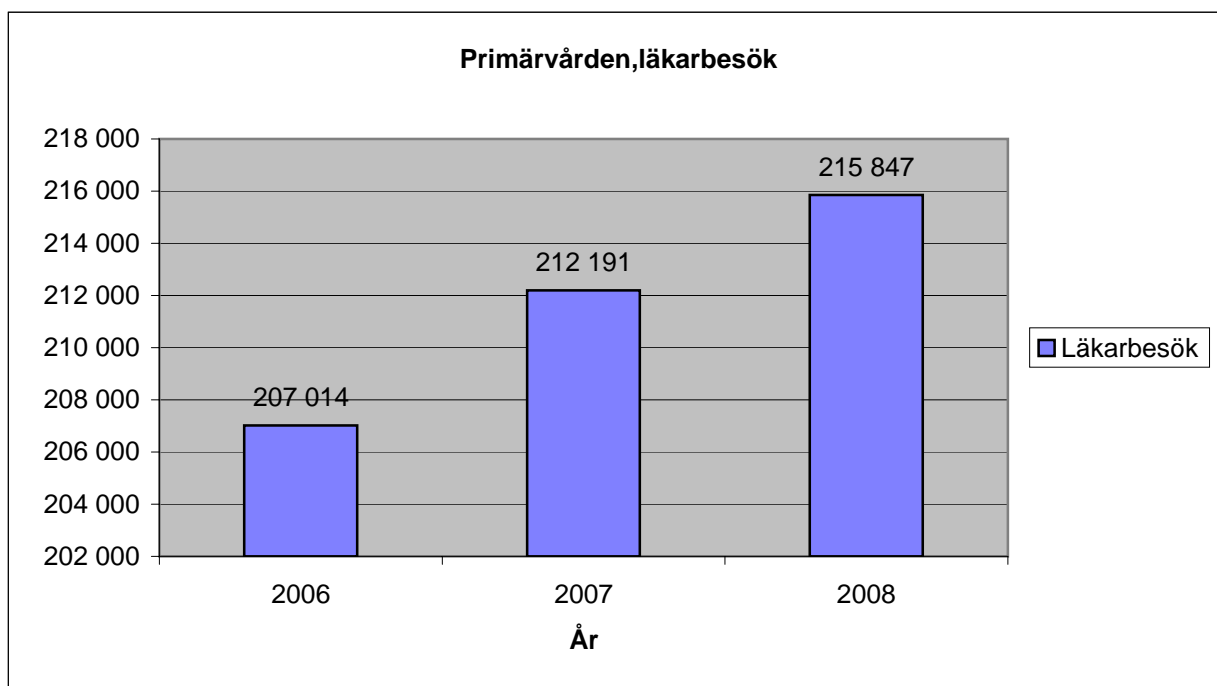
(Källa: Integrationsverket t o m 2006. Fr o m 2007 Migrationsverket.)

År	2002	2003	2004	2005	2006	2007	2008
Kronobergs län	240	326	351	210	861	673	648
Kalmar län	260	311	172	170	413	394	409
Blekinge län	254	245	297	178	499	329	335
D:o andel av riket	2,0%	2,0%	3,3%	2,1%	1,8%	1,4%	1,7%
Riket	12 939	12 150	9 031	8 674	27 138	22 983	19 563

Primärvården, läkarbesök och sjukvårdande behandling

Läkarbesök	2006	2007	2008	Diff 07/08
Allmänläkarbesök, offentligt anställda läkare	130 913	137 047	137 113	0,0%
Allmänläkarbesök, privata läkare	37 540	37 555	38 817	3,4%
därav hembesök	5 027	5 479	5 259	-4,0%
P/T-besök	12 881	13 078	15 535	18,8%
Jourcentral	15 349	14 962	13 776	-7,9%
Allmänläkarbesök BHV	7 080	6 688	6 687	0,0%
Specialistläkare BHV	2 351	2 310	2 739	18,6%
Besök på ungdomsmottagning, läkare	900	551	1 180	114,2%
Totalt antal läkarbesök	207 014	212 191	215 847	1,7%

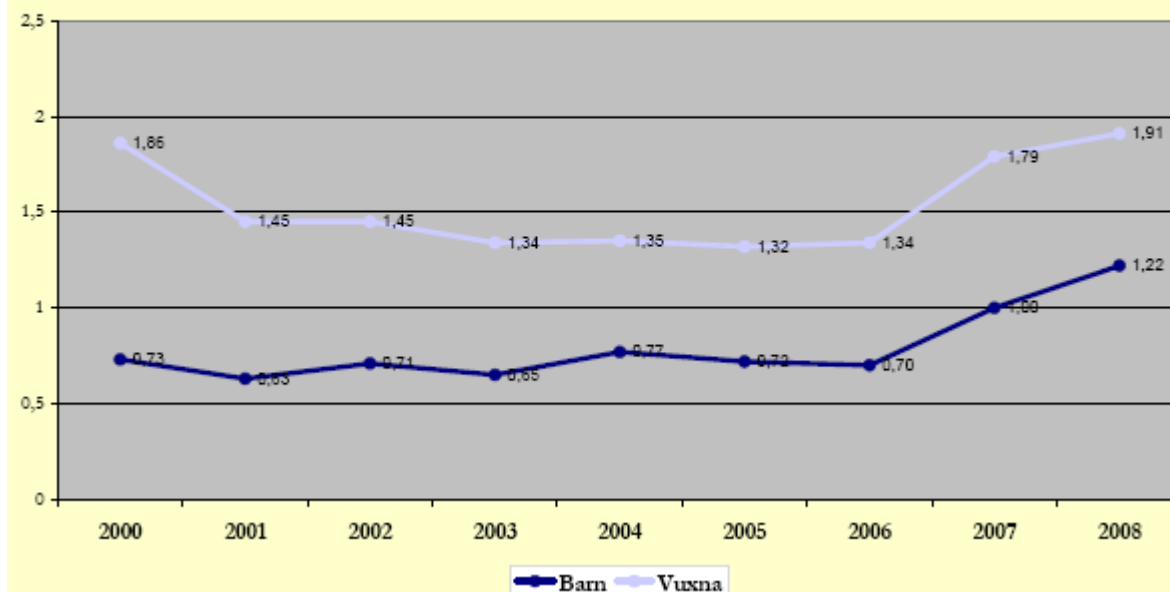
Sjukvårdande behandling	2006	2007	2008	Diff 07/08
Sjukvårdande behandling/läkarbesök	6 892	7 394	4 748	-35,8%
Besök på undomsmottagning, barnmorska	8 333	8 814	10 674	21,1%
Sjuksköterskebesök VC	51 240	56 517	55 038	-2,6%
DSK distr.vård	100 193	97 997	98 855	0,9%
DSK hembesök	58 129	58 605	51 842	-11,5%
USK hembesök	73 725	64 069	55 220	-13,8%
DSK BHV-mottagn.besök	36 889	32 356	35 833	10,7%
BHV hembesök	2 373	2 134	2 476	16,0%
Distr. sjukgymnaster	42 949	47 092	48 833	3,7%
Distr. sjukgymn. hembesök	2 124	2 389	3 460	44,8%
Privata sjukgymnaster	30 180	30 328	30 899	1,9%
Distr. arbetsterapeuter	5 257	5 622	4 463	-20,6%
Distr.arbetst. hembesök	9 886	11 597	14 208	22,5%
Fotvård	3 981	3 559	3 898	9,5%
Psykologer/Kuratorer	4 009	4 463	6 136	37,5%
Totalt antal sjukvårdande behandling	436 160	432 936	426 583	-1,5%



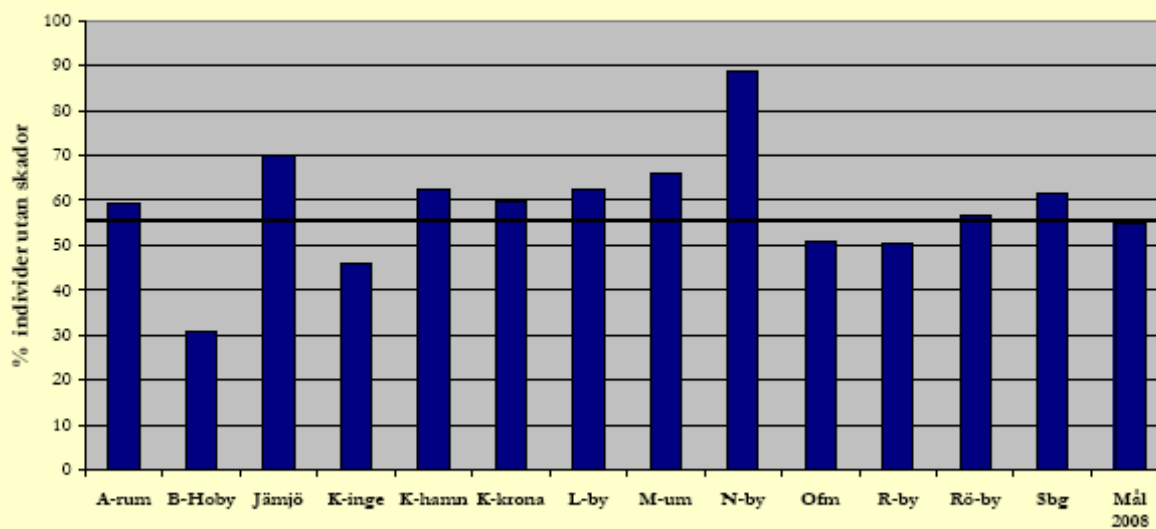
Tandvården, behandlade barn och vuxna

Distriktstandvården	2004	2005	2006	2007	2008	Diff 07/08
Antal behandlade barn 3-19	23 854	23 457	25 264	25 130	20 676	-17,7%
Antal totalsanerade vuxna	30 297	31 347	30 939	31 312	34 216	9,3%
Antal fullständigt behandlade,	54 151	54 804	56 203	56 442	54 892	-2,7%

Medelbehandlingstider tandläkare
Folk tandvården år 2000 - 2008



19-åringar utan karies i kontaktytor mellan tänderna.
Klinikvis 2008.



Målet för Folk tandvården Blekinge är 55 % = Mål uppfyllt

Psykiatri, besök i öppenvård och antal vård dagar m m

	2006	2007	2008	Diff 07/08
Vuxenpsykiatri				
Antal vård dagar	22 455	23 558	23 361	-0,8%
Antal besök	53 822	48 717	47 676	-2,1%
Antal dagsjukvårdsbesök	0	2 689	5 397	100,7%
Antal vårdkontakter	0	2 446	5 231	113,9%
Äldrepsykiatri				
Antal vård dagar	4 579	5 058	3 154	-37,6%
Antal besök	966	829	710	-14,4%
Antal dagsjukvårdsbesök	0	0	0	
Antal vårdkontakter	0	8	17	112,5%
Barn- och ungdomspsykiatri				
Antal vård dagar	1 429	1 228	1 250	1,8%
Antal besök	9 320	9 565	10 023	4,8%
Antal dagsjukvårdsbesök	876	987	1 425	44,4%
Antal vårdkontakter	0	101	67	-33,7%
Ätstörningsenheter				
Antal besök	111	845	967	14,4%
Antal dagsjukvårdsbesök	1127	424	231	-45,5%
Skarven				
Antal besök	917	1 099	915	-16,7%
Sexologin				
Antal besök			190	
Totalt psykiatri				
Antal vård dagar	28 463	29 844	27 765	-7,0%
Antal vårdtillfällen	1 460	1 482	1 464	-1,2%
Antal vårdplatser 31/12 1)	102	102	98	-3,9%
Antal besök	65 136	61 055	60 481	-0,9%
Antal dagsjukvårdsbesök	2003	4100	7053	72,0%
Antal vårdkontakter	0	2 555	5 315	108,0%
Totalt öppenvård (inkl vårdkontakter)	67 139	67 710	72 849	7,6%
Totalt öppenvård (exkl vårdkontakter)	67 139	65 155	67 534	3,7%

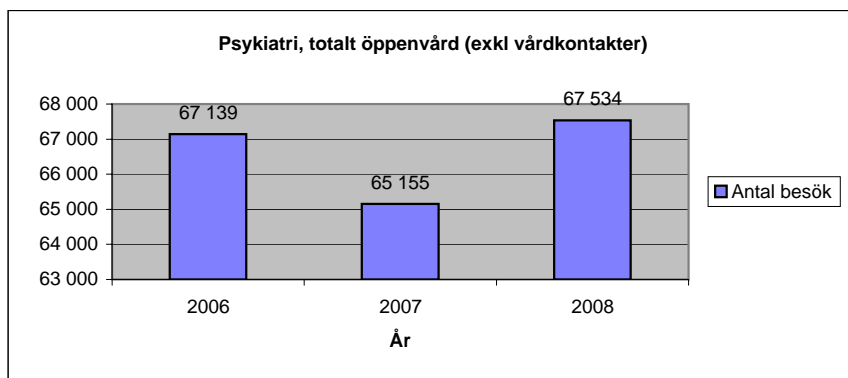
1) Antalet vårdplatser på äldrepsykiatrin minskade från 14 till 10 från 1/9 2008.

Förutsättningar:

Fr.o.m år 2008 beräknas antalet besök enligt Socialstyrelsens definitioner för teambesöken, dvs utifrån antal vårdgivare och inte utifrån patient.

Dagsjukvårdsbesök började särredovisas år 2007

Övriga vårdkontakter började särredovisas år 2007. Ingick tidigare i "besök". Får ej räknas med i den officiella statistiken enligt Socialstyrelsens definitioner



Blekingesjukhuset, vårdplatser, vårdtillfällen och vårddagar

	Fastställda vårdplatser 31/12				Tekniska vårdplatser 2008	Vårdtillfällen				Vårddagar				Diff 07/08
	2005	2006	2007	2008		2005	2006	2007	2008	2005	2006	2007	2008	
Barn- och ungdomsklinik	25	25	25	20		1 030	1 187	1 155	1 127	5 421	5 867	6 058	5 630	-7,07%
Geriatrisk o palliativenhet 5)				11					90				1 013	
Hab- o rehabiliteringsklinik 2)	47	47	47	47		1 097	589	1 042	1 363	10 602	9 724	16 080	18 768	16,72%
Infektion- och hudklinik	24	24	24	24		999	957	947	1 022	6 386	6 564	6 425	6 332	-1,45%
Kirurgklinik	80	80	80	80		4 017	3 957	3 844	3 922	27 089	27 233	25 551	28 915	13,17%
Kvinnoklinik	35	35	35	35	10	2 611	2 551	2 582	2 515	11 811	11 725	12 397	12 091	-2,47%
Medicinkliniken 4)				78					4 969				37 807	
Medicinklinik Karlshamn 2)	55	55	40	40		2 819	2 682	2 484	1 899	18 153	18 125	17 157	14 797	-13,76%
Medicinklinik Karlskrona	62	62	40	38	10	4 012	4 385	3 856	3 070	28 927	28 825	26 448	23 010	-13,00%
Ortopedklinik	47	47	47	40		1 789	1 927	1 912	1 964	14 293	15 554	16 433	15 390	-6,35%
Thoraxcentrum 3)	26	26	63	59	5	1 579	1 675	2 574	3 983	7 245	7 538	11 009	16 793	52,54%
Ögonklinik 1)						2	6	5	12	4	18	22	40	81,82%
Öronklinik 1)						439	284	286	261	1 283	1 138	1 326	1 054	-20,51%
Akutkliniken					10									
Anestesikliniken					42									
Summa	401	401	401	394	77	20 394	20 200	20 687	21 228	131 214	132 311	138 906	143 833	3,55%

Vårddagar och vårdtillfällen ovan hänförs till den medicinskt ansvarige läkarens klinik.

1) Avdelning 25 stängdes maj 2005 och patienterna vårdas på infektions- och barnklinikerna

2) Rehabilitering i Karlskrona (tidigare tillhörighet medicin- och rehabiliteringsklinikerna Karlskrona) gick samman med habilitering- och rehabiliteringsklinikerna i två steg under år 2006.

1 sept 2006 övergick sjukgymnastik, arbetsterapi, specialistrehab och allmänsidan på avdelning 58 samt den 1 december övergick resterande delar inom avdelningen.

3) 1 sept 2007 överfördes kardiologavdelningarna C och 47 till thoraxcentrum.

4) 1 april 2008 medicinkliniken länsövergripande basenhet

5) Basenhet geriatrisk och palliativ vård bildades 1 sep 2008 och överfördes fr o m den 1 januari 2009 till medicin- resp kirurgklinik

Blekingesjukhuset, läkarbesök och sjukvårdande behandling

Läkarbesök	2005	2006	2007	2008	Diff 07/08
Barn- och ungdomsklinik	7 643	8 165	7 663	8 582	11,99%
Geriatrisk o palliativ enhet 5)				87	
Hab- o rehabiliteringsklinik 2)	1 570	1 729	1 760	1 762	0,11%
Infektion- o hudklinik	12 704	12 542	12 806	12 503	-2,37%
Kirurgklinik	14 770	16 626	15 749	14 173	-10,01%
Kvinnoklinik	15 975	14 204	14 064	14 728	4,72%
Kvinnoklinikens mottagningar	11 374	10 335	10 379	10 733	3,41%
Mödravårdens läkarbesök	4 601	3 869	3 685	3 995	8,41%
Medicinkliniken 4)				14 135	
Medicinklinik Karlshamn	6 805	6439	7 373	5 346	-27,49%
Medicinklinik Karlskrona	10 400	11 123	11 268	8 789	-22,00%
Ortopedklinik	12 388	12 486	10 893	12 728	16,85%
Thoraxcentrum 3)	670	725	714	3 457	384,17%
Ögonklinik	15 583	16 160	15 761	14 033	-10,96%
Öronklinik	13 911	13 705	11 836	14 155	19,59%
Akutklinik Karlskrona	26 865	27 778	27 777	29 120	4,83%
Barn- och ungdomsklinik	2 070	2061	2 133	1 437	-32,63%
Infektionsklinik	959	1043	931	1 103	18,47%
Kirurgklinik	5 985	6565	6 511	6 888	5,79%
Kvinnoklinik	1 759	1752	1 893	2 003	5,81%
Medicinklinik	8 532	8742	8 664	9 315	7,51%
Thoraxcentrum 3)				332	
Ortopedklinik	6 900	6933	6 900	7 077	2,57%
Ögonklinik	157	181	211	422	100,00%
Öronklinik	503	501	534	543	1,69%
Anestesiklinik Karlshamn	17 565	18 665	18 304	18 769	2,54%
Kirurgklinik	4 951	5600	5 376	5 801	7,91%
Medicinklinik	7 280	7811	7 811	6 209	-20,51%
Ortopedklinik	5 334	5254	5 117	4 834	-5,53%
Thoraxcentrum 3)				1 925	
Summa	156 849	160 347	155 968	158 232	1,45%

Sjukvårdande behandling	2005	2006	2007	2008	Diff 07/08
Barn- och ungdomsklinik	2 143	2310	2 719	3 441	26,55%
Geriatrisk/Palliativ vård 5)				93	
Hab- o rehabiliteringsklinik 2)	33 760	33 416	30 767	43 870	42,59%
Infektionsklinik	9 858	8 734	8 385	8 461	0,91%
Kirurgklinik	7 379	6 461	6 551	8 838	34,91%
Kvinnoklinik	2 802	2 970	1 871	3 814	103,85%
Mödravårdens besök			31 005	30 787	-0,70%
Medicinkliniken 4)				36 729	
Medicinklinik Karlshamn	13 647	14 336	17 547	13 380	-23,75%
Medicinklinik Karlskrona	15 198	16 924	17 583	23 349	32,79%
Ortopedklinik	3 459	3 750	3 821	3 854	0,86%
Thoraxcentrum 3)	59	0	0	4 473	
Ögonklinik	11 063	10 334	8 502	10 243	20,48%
Öronklinik	16 556	16 672	15 331	14 942	-2,54%
Akutkliniken				504	
Akutkliniken Karlskrona	774	272	370	288	-22,16%
Anestesikliniken Karlshamn	318	210	307	216	-29,64%
Summa	117 016	116 389	144 759	170 049	17,47%

1 - 5) se fg sida

Blekingesjukhuset, medicinsk service mm

Besök medicinsk service	2006	2007	2008	Diff 07/08
Klin fys avdelning Karlskrona	15 843	16 438	17 403	5,87%
Klin fys laboratorium Karlshamn	4 767	4 291	4 012	-6,50%
Klinisk kemi	28 372	30 765	39 827	29,46%
Klinisk patolog och cytologi	934	1 002	1 091	8,88%
Röntgenavdelningen	72 732	69 109	72 610	5,07%
Summa	122 648	121 605	134 943	10,97%

Läkarbesök jourcentralen	2006	2007	2008	Diff 07/08
Jourcentral Karlskrona 2)	8489	8 457	6747	
Jourcentral Karlshamn 1)				
Summa	8 489	8 457	6 747	-20,22%

1) Jourcentralen Karlshamn flyttade i sep 2005 från akutmottagningens lokaler till lokaler i anslutning till Samaritens vårdcentral.

2) Jourcentralen Karlskrona flyttade i nov 2008 till Tullgårdens vårdcentral i tillfälliga lokaler i Wämö Center

Laboratoriemedicin undersökning	2006	2007	2008	Diff 07/08
klinisk kemi	1 888 322	1 963 557	2 089 169	6,40%
transfusionsmedicin	10 145	10 026	10 399	3,72%
mikrobiologi	130 174	135 997	141 244	3,86%
patologi/cytolog	1 922	21 187	24 059	13,56%
Summa	2 030 563	2 130 767	2 264 871	6,29%

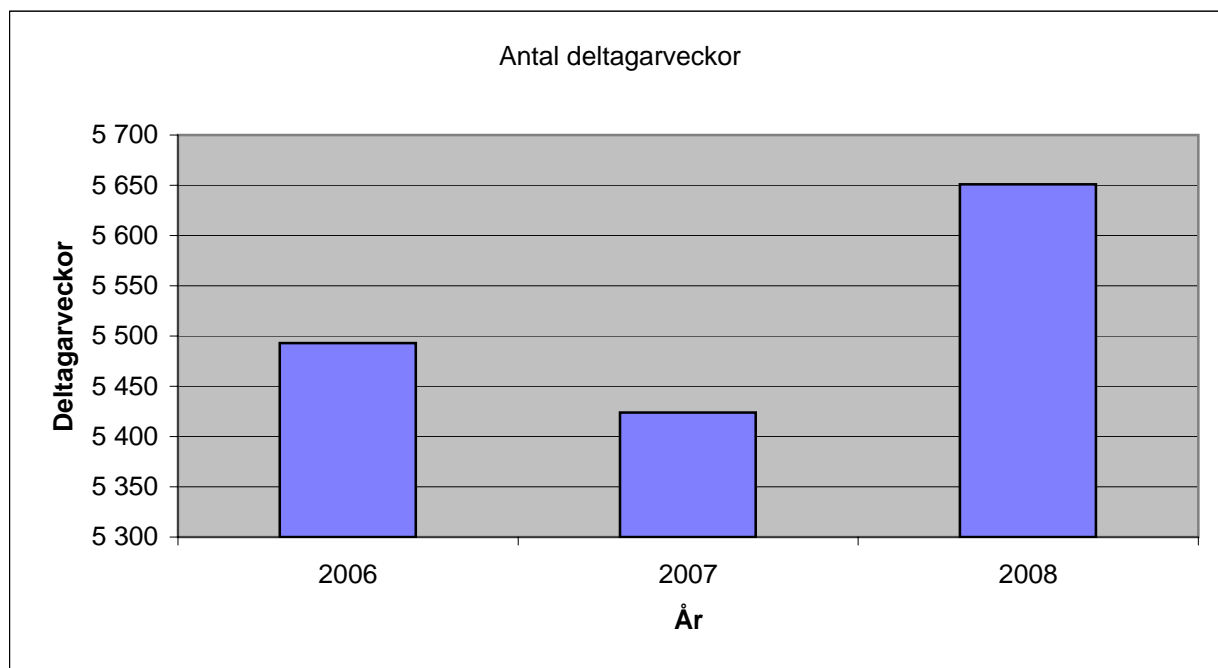
Röntgenavdelningen undersökning	2006	2007	2008	Diff 07/08
Totalt undersökningar (exkl mammografi)	88 393	88 605	90 586	2,24%
Datortomografi				
- Karlskrona	6 547	7 220	8 718	20,75%
- Karlshamn	6 044	6 311	7 300	15,67%
Magnetkamera K-na	3 340	3 652	4 166	14,07%
Ultraljudsus	5 907	5 499	6 154	11,91%
Skintigrafius	1 109	1 190	1 152	-3,19%
Radionuklidbehandling	7	7	3	-57,14%
Övriga undersökningar				
- Karlskrona	41 812	38 916	38 624	-0,75%
- Karlshamn	23 634	23 987	24 469	2,01%
Mammografius	16 377	29 466	31 766	7,81%

Klinisk fysiologisk avdelning undersökningar per sektion	2006	2007	2008	Diff 07/08
Arbetsprov	1 872	1 863	1 857	-0,32%
Ultraljud	3 957	3 959	4 150	4,82%
Gammakamera (inkl CrEDTA 04/05)	1 031	1 093	988	-9,61%
Tryckmätning	224	234	287	22,65%
Ekg	6 448	6 765	7 210	6,58%
Neurofys	1 274	1 333	1 539	15,45%
Cirkulation	486	469	701	49,47%
Pace		668	671	0,45%
Övrigt	551	54		
Summa	15 843	16 438	17 403	5,87%

Folkhögskolan

Blekinge läns Folkhögskola, Bräkne-Hoby Elevantal och deltagarveckor år 2006 - 2008

Utbildning	2006		2007		2008	
	Deltagare	Deltagarv	Deltagare	Deltagarv	Deltagare	Deltagarv
Baskurs	9	366	7,5	310	7,5	287
Samhällsvetenskap 1	14,5	553	12	468	11,5	442
Samhällsvetenskap 2	15,5	595	11	429	12	463
Naturvetenskap 1	5,5	207	5	195	5	190
Naturvetenskap 2+Nat.basår	9	334	10	385	14,5	534
Teaterlinjen, år 1	12	456	9,5	373	9,5	368
Teaterlinjen, år 2	8	304	8,5	329	8,5	334
Konstlinjen	13,5	511	13,5	529	13	512
Mat och hälsa	12	456	10	395	10,5	402
Textillinjen	14,5	557	15	585	15	585
Vatten- Fiskevård	8,5	329	7	273	5	200
Seniorkurser	36	679	45	901	60,5	1213
Korta kurser	377	146	507	187	358	108
Japanska studenter			17	65		
Öppen Folkbildning					607	11
Kulturprogram					100	2
Summa	535	5 493	678	5 424	1 238	5 651



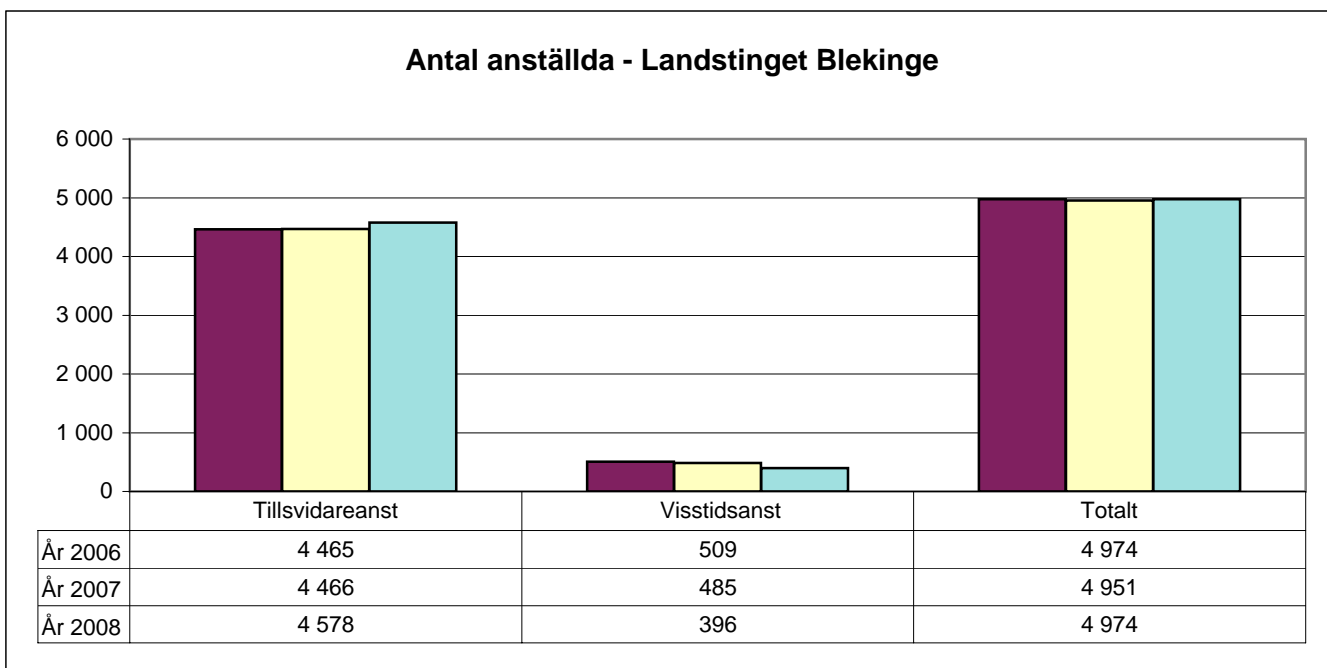
Antal anställda per anställningsform

År	Tillsvidareanställda				Visstidsanställda				Totalt	Könsfördelning i %	
	Kvinnor	Män	Totalt	Andel i %	Kvinnor	Män	Totalt	Andel i %		Kvinnor	Män
År 2006	3 555	910	4 465	89,8%	388	121	509	10,2%	4 974	79,3%	20,7%
År 2007	3 552	914	4 466	90,2%	380	105	485	9,8%	4 951	79,4%	20,6%
År 2008	3 666	912	4 578	92,0%	287	109	396	8,0%	4 974	79,5%	20,5%

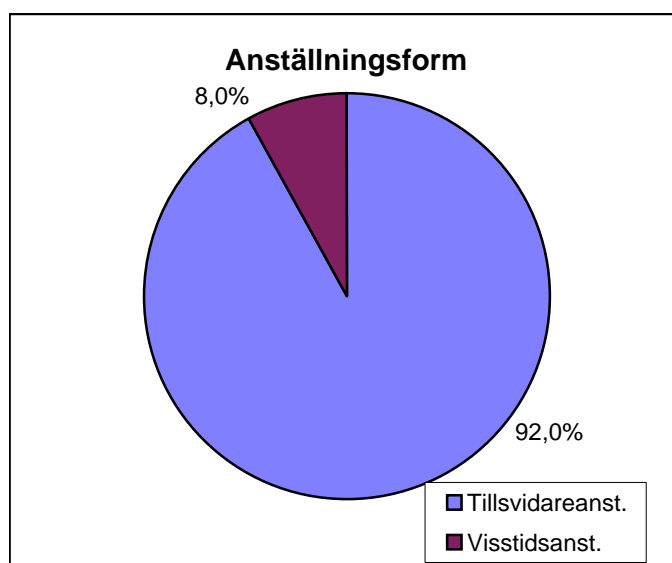
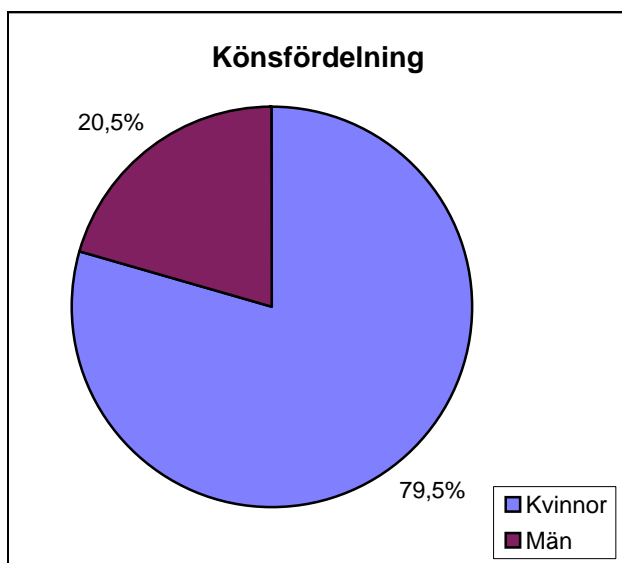
2006-12-31 fanns 4 974 anställda, varav 65 anställda på plusjobb

2007-12-31 fanns 4951 anställda, varav 54 anställda på plusjobb

Källa: BLUES Personal, uppgifterna gäller per 31/12 resp år.



Tillsvidare- och vistidsanställda 2008-12-31



Antal anställda per förvaltning

Förvaltning	År 2006 Totalt	År 2007 Totalt	År 2008			År 2008			År 2008 Totalt
			Tillsvidareanställda			Visstidsanställda			
			Kvinnor	Män	Totalt	Kvinnor	Män	Totalt	
Blekingesjukhuset	2 677	2641	2065	381	2446	174	51	225	2671
Landstingsservice			391	252	643	25	23	48	691
* Landstingsstyrelsen	115	120	63	24	87	17	12	29	116
LFB	379	460							
MA	220	221							
Nämnden för Folkhögskola	41	40	21	14	35	1	1	2	37
Primärvård	729	685	552	79	631	41	8	49	680
Psykiatri	514	490	329	132	461	20	7	27	488
Tandvård	299	294	245	30	275	9	7	16	291

Källa: BLUES Personal Uppgifterna gäller per 31/12 resp år

* Under Landstingsstyrelsen finns bl.a. Landstingets kansli

Förändringar:

Landstingsservice bildades 2008-01-01 och består av de gamla serviceförvaltningarna LFB och MA.

LFB: Vi halvårsskiftet 2007 överfördes systemförvaltning av vårdssystem från Landstingets kansli till IT-enheten och LFB utökades med 12 anställda. I oktober 2006 bildades den landstingsgemensamma organisationen för ekonomi-, personal- och löneadministration vid PA-service sedermera Verksamhetsstöd. Samtidigt överfördes utbildningsenheten från PA-service till Kompetenscentrum, Landstingets kansli. Detta innebar att förvaltningen ökade med 75 anställda, vilket redovisas i personalstatistiken från 2007-01-01, då den budgetmässiga övergången skedde.

Landstingets kansli: Under 2007 har vårdhygien förts över från Blekingesjukhuset till Landstingets kansli. I oktober 2006 bildades Kompetenscentrum och programområde Kommunikation. Detta redovisas inte i personalstatistiken förrän fr. o.m. 2007-01-01 då den budgetmässiga övergången skedde.

MA: I samband med den landstingsövergripande omorganisationen av ekonomi- och personaladministration samt nytt programområde vid Landstingets kansli så har några av förvaltningens administratörer övergått till dessa verksamheter.

Primärvård: Minskning med 40 tillsvidare- och 4 visstidsanställda. Minskningen beror på att mödrahälsovården flyttade från primärvården till BLS 2007-01-01, motsvarande 22,95 årsarbetare (19,35 barnmorskor och 3,6 undersköterskor). Minskningen beror också på bildandet av Verksamhetsstöd LFB dit primärvårdens basenhetsstab med 10,75 årsarbetare överförts.

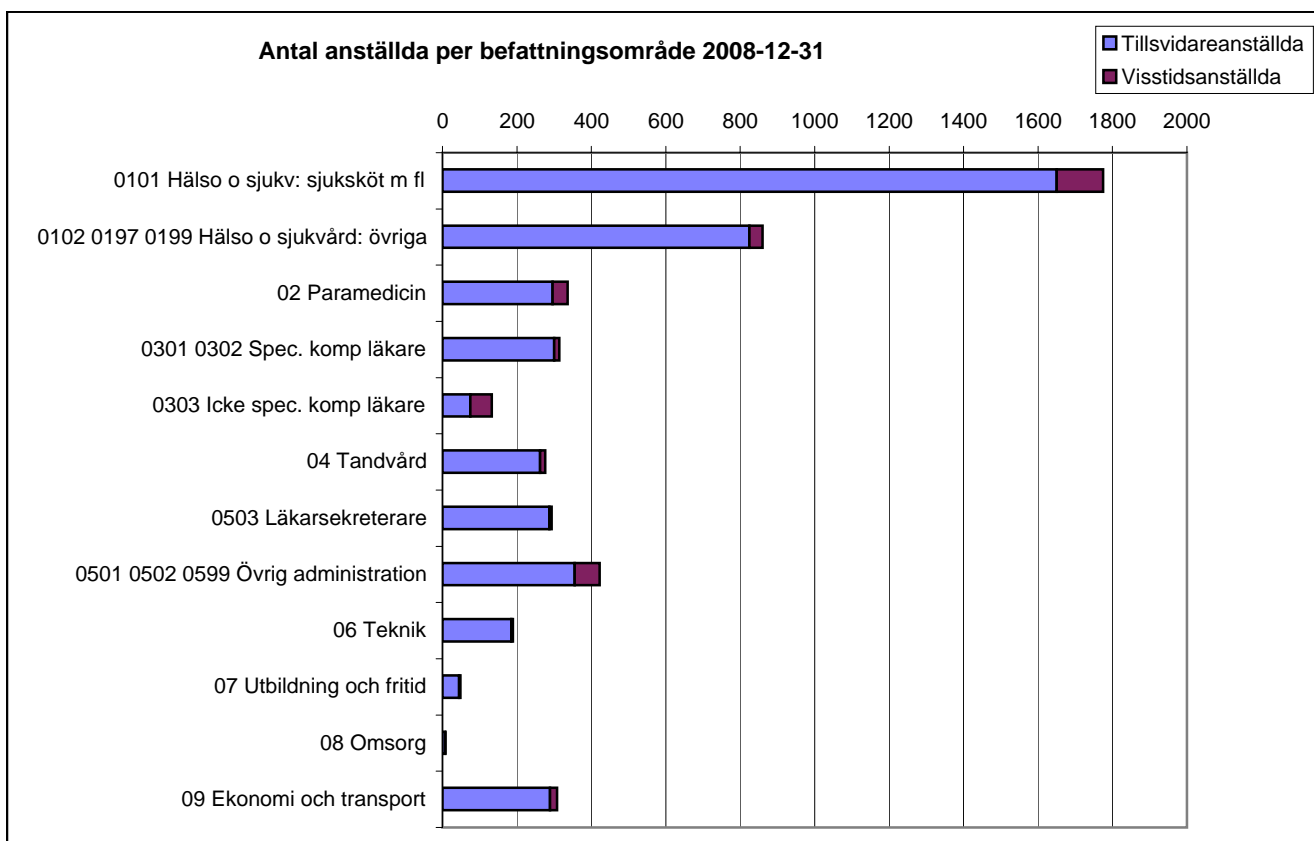
Psykiatri: Minskningen av antalet tillsvidareanställda förklaras bl.a. av den omorganisation som genomfördes vid årsskiftet 2006/2007 som innebar att ekonomi- och personaladministration överfördes till LFB och psykiatrins utbildningsenhet till Landstingets kansli, en minskning med 8 anställda.

Antal anställda per befattningsområde

Befattningsområde	År 2006 Totalt	År 2007 Totalt	År 2008 Tillsvidareanställda			År 2008 Visstidsanställda			År 2008 Totalt
			Kvinnor	Män	Total	Kvinnor	Män	Total	
0101 Hälsa o sjukv: sjuksköt m fl	1 706	1 728	1486	164	1650	112	14	126	1776
0102 0197 0199 Hälsa o sjukvård: övriga	937	873	701	124	825	31	5	36	861
02 Paramedicin	328	334	253	43	296	35	6	41	337
0301 0302 Spec. komp läkare	312	313	110	190	300	5	10	15	315
0303 Icke spec. komp läkare	116	123	33	42	75	33	25	58	133
04 Tandvård	287	281	234	28	262	8	7	15	277
0503 Läkarsekreterare	298	292	287	-	287	6	1	7	294
0501 0502 0599 Övrig administration	409	423	280	75	355	42	26	68	423
06 Teknik	191	194	23	162	185	1	4	5	190
07 Utbildning och fritid	51	51	30	15	45	1	3	4	49
08 Omsorg	12	11	6	2	8	1	-	1	9
09 Ekonomi och transport	326	327	223	66	289	12	8	20	309
00 Ingen klassificering	1	1	-	1	1	-	-	-	1
Total	4 974	4 951	3666	912	4578	287	109	396	4974

Källa: BLUES Personal

Uppgifterna gäller per 31/12 resp år



Antal årsarbetare per befattningsområde

Befattningsområde	År 2006 Totalt	År 2007 Totalt	År 2008 Tillsvidareanställda			År 2008 Visstidsanställda			År 2008 Totalt
			Kvinnor	Män	Totalt	Kvinnor	Män	Totalt	
0101 Hälso o sjukv: sjuksköt m fl	1 613,9	1 633,7	1 405,4	161,3	1 566,6	97,6	12,2	109,8	1 676,4
0102 0197 0199 Hälso o sjukvård: övriga	843,3	788,3	623,2	118,6	741,9	25,9	4,3	30,2	772,1
02 Paramedicin	315,2	321,8	244,2	42,0	286,2	33,3	6,0	39,3	325,5
0301 0302 Spec. komp läkare	306,1	304,8	106,6	184,1	290,7	4,6	7,8	12,4	303,1
0303 Icke spec. komp läkare	115,9	122,8	32,8	42,0	74,8	32,8	25,0	57,8	132,5
04 Tandvård	267,8	263,1	218,4	27,5	245,9	5,5	4,5	10,0	255,9
0503 Läkarsekreterare	276,7	271,8	269,7	-	269,7	5,0	1,0	6,0	275,7
0501 0502 0599 Övrig administration	381,0	397,9	262,5	73,4	335,9	33,2	21,0	54,2	390,1
06 Teknik	184,7	186,7	22,0	157,1	179,0	1,0	3,0	4,0	183,0
07 Utbildning och fritid	47,2	47,6	29,3	14,8	44,0	1,0	1,7	2,7	46,7
08 Omsorg	12,0	11,0	6,0	2,0	8,0	1,0	-	1,0	9,0
09 Ekonomi och transport	293,3	293,7	195,3	64,0	259,3	10,5	7,5	18,0	277,3
00 Ingen klassificering	1,0	1,0	-	1,0	1,0	-	-	-	1,0
Totalt	4 658,0	4 643,9	3 415,3	887,7	4 303,0	251,2	94,0	345,2	4 648,2

År 2007	3 316,6	891,3	4 207,9	340,0	96,0	436,0	4 643,9
----------------	----------------	--------------	----------------	--------------	-------------	--------------	----------------

År 2006	3 313,3	890,4	4 203,7	350,3	104,0	454,3	4 658,0
----------------	----------------	--------------	----------------	--------------	--------------	--------------	----------------

Källa: BLUES Personal

Formel årsarbetare=summerad sysselsättningsgrad/100

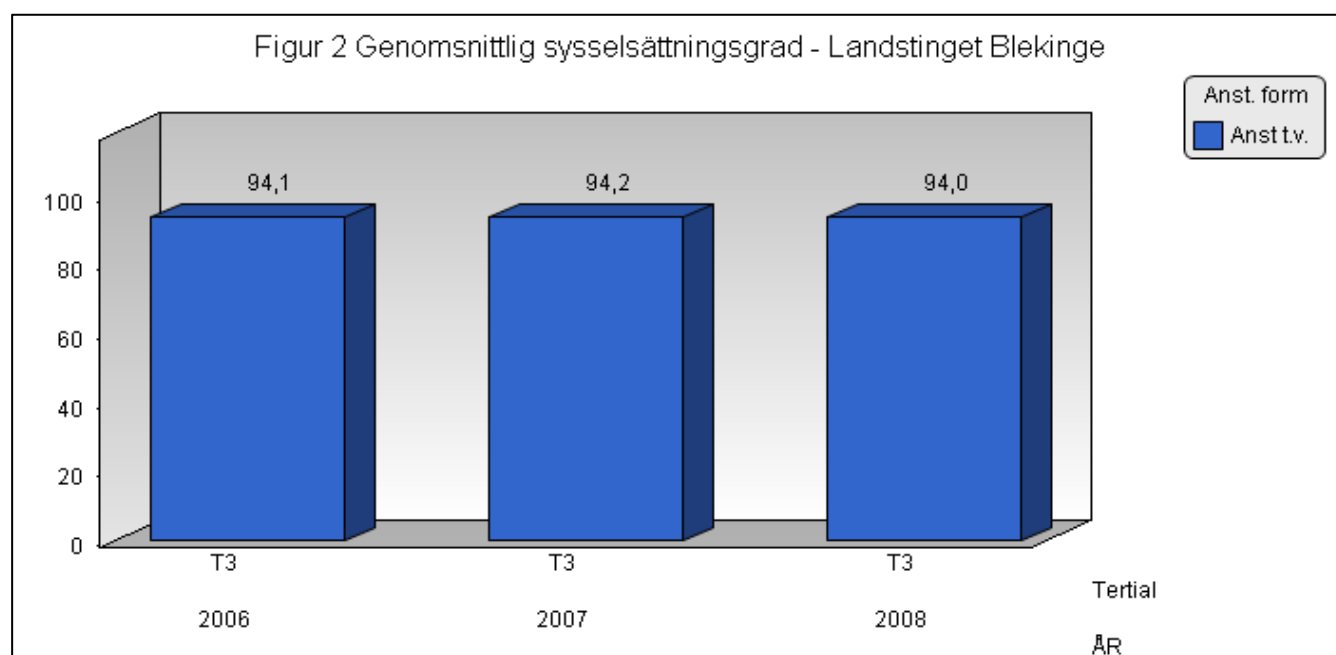
Uppgifterna gäller per 31/12 resp år

Genomsnittlig sysselsättningsgrad, tillsvidareanställda

År	Tillsvidareanställda		
	Kvinnor	Män	Totalt
2006	93,2	97,7	94,1
2007	93,4	97,4	94,2
2008	93,2	97,3	94,0

Källa: BLUES Personal

Uppgifterna gäller per 31/12 resp år



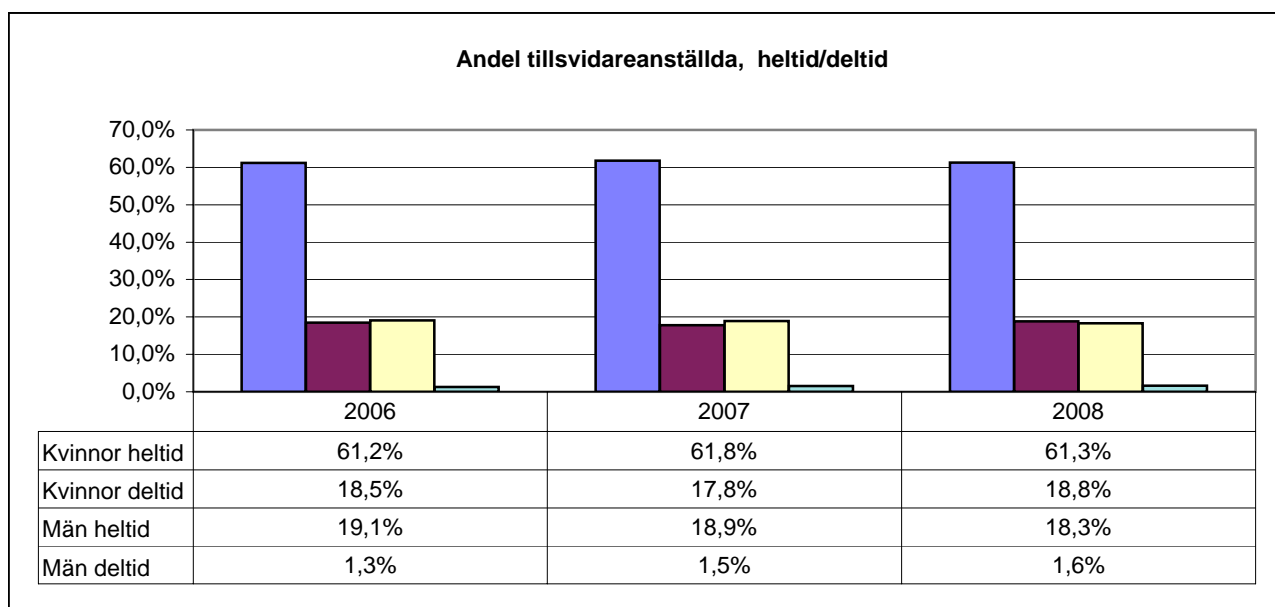
Antal tillsvidareanställda heltid/deltid

År	Heltid			Andel heltid		
	Kvinnor	Män	Totalt	Kvinnor	Män	Totalt
2006	2 731	851	3 582	61,2%	19,1%	80,2%
2007	2 758	845	3 603	61,8%	18,9%	80,7%
2008	2 806	839	3 645	61,3%	18,3%	79,6%

År	Deltid			Andel deltid		
	Kvinnor	Män	Totalt	Kvinnor	Män	Totalt
2006	824	59	883	18,5%	1,3%	19,8%
2007	794	69	863	17,8%	1,5%	19,3%
2008	860	73	933	18,8%	1,6%	20,4%

Källa: BLUES Personal

Uppgifterna gäller per 31/12 resp år



Medelålder

Befattningsområde	År 2006	År 2007	År 2008			År 2008			År 2008
	Totalt	Totalt	Tillsvidareanställda	Visstidsanställda	År 2008	År 2008	År 2008	Totalt	
			Kvinnor	Män	Totalt	Kvinnor	Män	Totalt	
0101 Hälso o sjukv: sjuksköt m fl	45,0	45,1	46,0	45,2	46,0	33,3	30,4	33,0	45,0
0102 0197 0199 Hälso o sjukvård: övriga	49,8	50,8	51,7	50,7	51,5	33,1	43,2	34,5	50,8
02 Paramedicin	44,2	44,0	45,4	44,1	45,2	31,7	32,0	31,8	43,6
0301 0302 Spec. komp läkare	51,0	51,2	49,7	52,4	51,4	58,6	49,1	52,3	51,4
0303 Icke spec. komp läkare	34,9	33,9	36,4	35,5	35,9	30,3	33,3	31,6	34,0
04 Tandvård	48,3	48,7	48,9	48,4	48,8	37,1	53,0	44,5	48,6
0503 Läkarsekreterare	47,9	48,2	48,2	-	48,2	52,3	32,0	49,4	48,3
0501 0502 0599 Övrig administration	49,9	49,0	49,3	49,9	49,4	38,8	40,4	39,4	47,8
06 Teknik	48,2	48,2	41,6	50,1	49,0	31,0	28,5	29,0	48,5
07 Utbildning och fritid	50,5	50,1	46,7	55,1	49,5	25,0	55,0	47,5	49,3
08 Omsorg	45,9	45,6	46,5	54,0	48,4	54,0	-	54,0	49,0
09 Ekonomi och transport	48,9	49,1	51,1	45,3	49,8	41,9	29,6	37,0	49,0
00 Ingen klassificering	62,0	63,0	-	56,0	56,0	-	-	-	56,0
Total	47,2	47,3	48,0	48,5	48,1	34,9	37,9	35,7	47,1

Källa: BLUES Personal

Källa totalt: Palett Personalstatistik

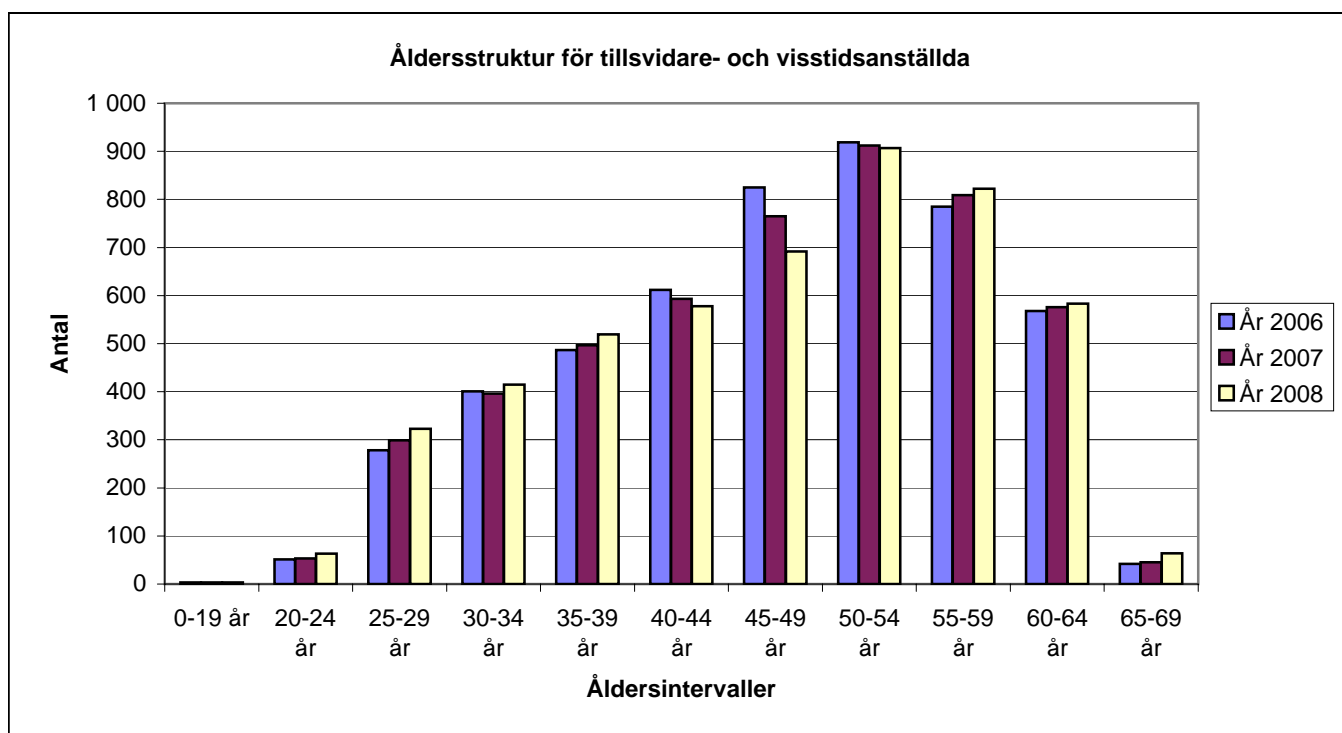
Uppgifterna gäller per 31/12 resp år

Åldersstruktur

Åldersintervall	År 2006 Totalt	År 2007 Totalt	År 2008 Tillsvidareanställda			År 2008 Visstidsanställda			År 2008 Totalt
			Kvinnor	Män	Totalt	Kvinnor	Män	Totalt	
0-19 år	3	3	-	-	-	1	2	3	3
20-24 år	51	53	11	3	14	41	8	49	63
25-29 år	278	299	164	38	202	88	33	121	323
30-34 år	401	396	285	66	351	47	17	64	415
35-39 år	487	497	381	99	480	27	13	40	519
40-44 år	612	593	441	106	547	23	8	31	578
45-49 år	825	765	554	119	673	14	5	19	692
50-54 år	919	912	703	180	883	20	4	24	907
55-59 år	785	809	646	157	803	14	5	19	822
60-64 år	568	576	445	128	573	6	4	10	583
65-69 år	42	45	36	16	52	6	6	12	64
Total	4 971	4 948	3666	912	4578	287	105	392	4969

Källa: BLUES Personal

Uppgifterna gäller per 31/12 resp år



Extern personalrörlighet (tillsvidareanställda)

År 2006	År 2007	År 2008	Diff 08-07
5,0%	5,6%	5,5%	-0,1%

$$\text{Personalrörlighet} = \frac{\text{Externa avgångar under respektive år}}{\text{Genomsnittligt antal anställda under respektive år}} \\ \left(\frac{\text{Anställda 31/1} + \text{anställda 31/12}}{2} \right)$$

Källa: Externa avgångar och antal anställda hämtade från Heroma personalstatistik

Antal chefer per befattning och kön

Befattning	År 2005					År 2006				
	Antal kvinnor	Antal män	Totalt	Andel kvinnor	Andel män	Antal kvinnor	Antal män	Totalt	Andel kvinnor	Andel män
Landstingsdirektör	0	1	1	0%	100%	0	1	1	0%	100%
Förvaltningschef	3	3	6	50%	50%	2	4	6	33%	67%
Basenhetschef/Verksamhetschef	20	49	69	29%	71%	20	45	65	31%	69%
Första linjens chef	140	40	180	78%	22%	137	42	179	77%	23%
Summa	163	93	256	64%	36%	159	92	251	63%	37%

Källa: respektive förvaltning i landstinget

Uppgifterna gäller per 31/12

Befattning	År 2007					År 2008				
	Antal kvinnor	Antal män	Totalt	Andel kvinnor	Andel män	Antal kvinnor	Antal män	Totalt	Andel kvinnor	Andel män
Landstingsdirektör	0	1	1	0%	100%	0	1	1	0%	0%
Förvaltningschef	3	3	6	50%	50%	3	2	5	60%	40%
Basenhetschef/Verksamhetschef	21	47	68	31%	69%	24	40	64	38%	63%
Första linjens chef	132	43	175	75%	25%	123	40	163	75%	25%
Summa	156	94	250	62%	38%	150	83	233	64%	36%

Källa: respektive förvaltning i landstinget

Uppgifterna gäller per 31/12

Antal ledamöter i landstingsstyrelsen per kön

År	Antal kvinnor	Antal män	Totalt	Andel kvinnor	Andel män
2006	8	7	15	53%	47%
2007	8	7	15	53%	47%
2008	8	7	15	53%	47%

Uppgifterna gäller per 31/12

Antal deltagare i landstingets ledningsgrupp per kön

År	Antal kvinnor	Antal män	Totalt	Andel kvinnor	Andel män
2006	3	9	12	25%	75%
2007	4	8	12	33%	67%
2008	5	7	12	42%	58%

Uppgifterna gäller per 31/12

Obligatorisk redovisning av sjukfrånvaro, för månads- resp. timavlönade

Sjukfrånvaro i % av ordinarie arbetstid

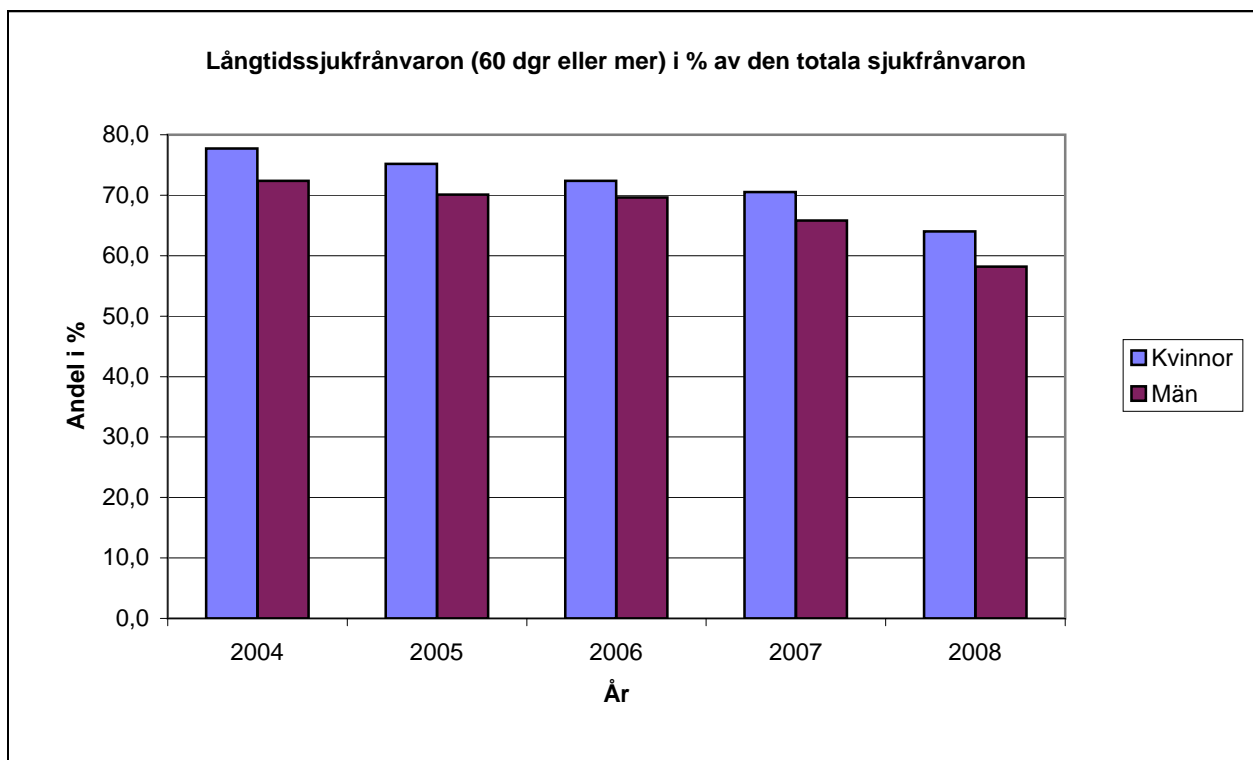
År				29 år eller yngre			30-49 år			50 år eller äldre		
	Kvinnor	Män	Totalt	Kvinnor	Män	Totalt	Kvinnor	Män	Totalt	Kvinnor	Män	Totalt
2004	9,2	4,9	8,3	4,2	2,5	3,9	7,6	3,5	6,7	11,9	6,8	10,8
2005	8,6	4,8	7,8	5,4	3,2	5,0	7,2	3,6	6,5	10,7	6,1	9,6
2006	8,2	4,7	7,4	4,9	1,6	4,2	7,2	3,4	6,4	9,7	6,4	8,9
2007	6,9	4,2	6,3	4,5	2,3	4,0	6,1	3,0	5,5	8,0	5,5	7,5
2008	6,0	3,5	5,5	3,7	1,9	3,3	5,1	3,1	4,7	7,2	4,2	6,5

Långtidssjukfrånvaro (60 dagar eller mer) i % av den totala sjukfrånvaron

År	Kvinnor	Män	Totalt
2004	77,7	72,4	77,1
2005	75,2	70,1	74,6
2006	72,4	69,6	72,1
2007	70,5	65,8	69,8
2008	64,0	58,2	63,2

Lagen om obligatorisk redovisning av sjukfrånvaro trädde i kraft den 1 juli 2003.

Källa: Heroma



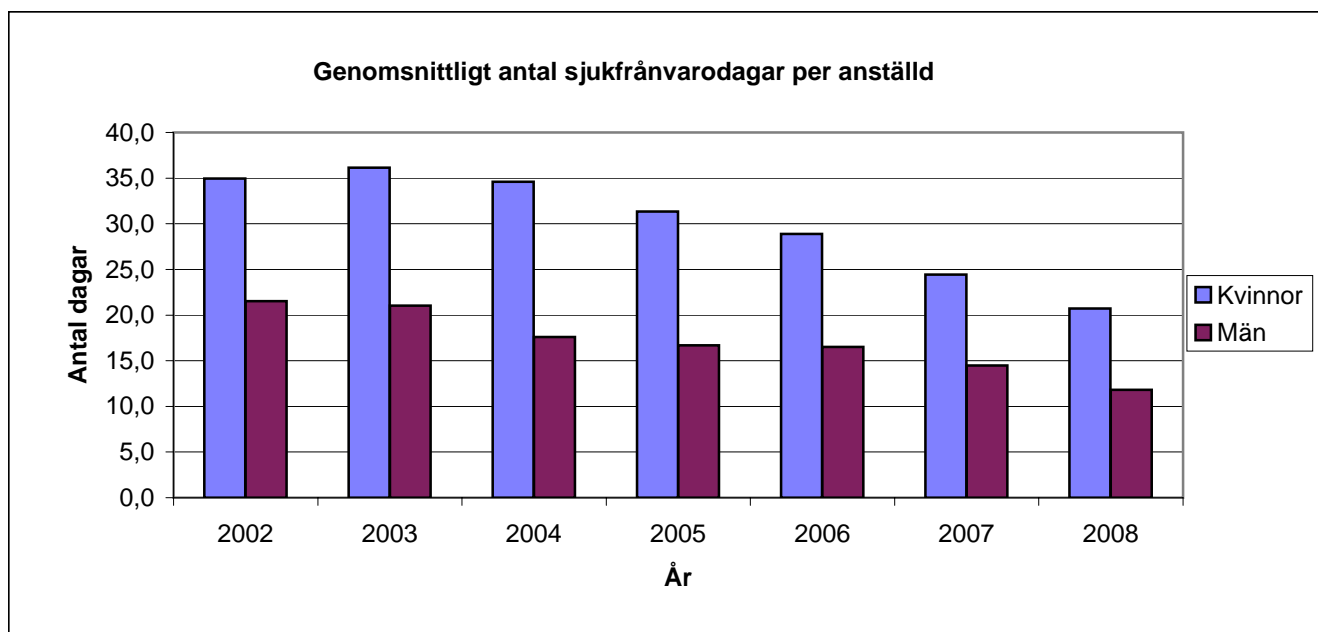
Sjukfrånvaro genomsnittligt antal dagar per anställd (tillsvidare- och visstidsanställda)

År	2002			2003			2004			2005		
	K	M	Totalt	K	M	Totalt	K	M	Totalt	K	M	Totalt
0101 Hälsa o sjukv: sjuksköt m fl	31,1	23,3	30,4	30,1	22,3	29,4	28,8	17,0	27,7	26,9	18,8	26,1
0102 0197 0199 Hälsa o sjukvård: övriga	43,4	28,7	41,3	45,4	36,5	44,0	46,2	31,3	43,9	40,2	23,5	37,7
02 Paramedicin	38,9	20,4	36,5	33,5	11,1	30,6	38,0	4,4	33,4	33,0	4,7	29,0
0301 0302 Spec. komp läkare	21,8	11,7	14,9	27,1	12,3	16,9	21,5	11,6	14,7	24,6	12,6	16,5
0303 Icke spec. komp läkare	12,9	7,9	10,2	10,3	10,4	10,4	14,4	10,4	12,3	8,5	12,9	10,9
04 Tandvård	34,6	18,0	32,2	32,1	23,9	31,0	28,6	15,3	26,8	25,6	22,5	25,2
0503 Läkarsekreterare	32,5		32,5	33,9		33,9	33,3		33,3	32,7		32,7
0501 0502 0599 Övrig administration	30,1	14,7	26,7	26,3	15,6	23,6	26,6	16,5	24,4	24,8	10,4	21,6
06 Teknik	8,6	26,3	24,5	15,3	19,5	19,1	27,2	13,2	14,7	12,1	11,6	11,7
07 Utbildning och fritid	20,7	24,6	22,3	10,3	23,9	15,9	24,6	29,6	26,8	9,6	31,1	17,8
08 Omsorg	15,8	1,8	12,1	26,5	8,0	21,4	71,7	4,5	61,4	57,9	53,5	57,1
09 Ekonomi och transport	60,2	37,6	55,4	54,7	32,2	50,0	54,0	31,8	49,9	50,8	33,5	47,6
Total	36,1	21,5	33,2	34,9	21,0	32,1	34,6	17,6	31,2	31,3	16,7	28,3

År	2006			2007			2008		
	K	M	Totalt	K	M	Totalt	K	M	Totalt
0101 Hälsa o sjukv: sjuksköt m fl	25,5	14,2	24,4	21,9	13,0	21,1	18,8	10,5	17,9
0102 0197 0199 Hälsa o sjukvård: övriga	35,4	20,1	33,0	31,7	23,1	30,4	28,7	18,7	27,2
02 Paramedicin	29,4	13,6	27,1	21,6	13,5	20,4	16,1	10,5	15,3
0301 0302 Spec. komp läkare	25,1	14,1	17,7	23,8	12,4	16,3	13,5	9,0	10,6
0303 Icke spec. komp läkare	10,5	12,7	11,6	12,5	6,6	9,7	18,3	1,9	10,1
04 Tandvård	25,9	12,1	24,2	23,9	10,2	22,4	18,2	9,3	17,1
0503 Läkarsekreterare	34,0	-	34,0	23,7	-	23,7	17,0	2,0	17,0
0501 0502 0599 Övrig administration	21,0	14,3	19,5	18,5	15,5	17,7	18,1	15,7	17,5
06 Teknik	6,2	11,9	11,4	6,4	8,4	8,2	11,5	10,6	10,8
07 Utbildning och fritid	15,7	30,3	21,7	20,5	21,4	20,8	13,5	2,7	9,5
08 Omsorg	43,6	5,0	37,2	18,9	-	15,5	19,6	-	15,2
09 Ekonomi och transport	44,1	37,7	42,6	36,9	26,9	34,5	32,1	21,7	29,6
Total	28,9	16,5	26,3	24,4	14,5	22,4	20,7	11,8	18,9

Källa: BLUES Personal

2003-01-01 har sjukbidrag ersatts av sjuk- eller aktivitetsersättning i sjukförsäkringssystemet.



Tidsanvändning i årsarbetare

År	2006			2007			2008		
	Kvinnor	Män	Totalt	Kvinnor	Män	Totalt	Kvinnor	Män	Totalt
Arbetad tid i årsarbetare	2 596,8	756,8	3 353,7	2 645,6	774,3	3 419,9	2 690,3	777,8	3 468,1
_ varav övertid i årsarbetare	15,5	9,8	25,4	16,1	8,5	24,6	17,0	8,1	25,2
_ varav mertid i årsarbetare	15,4	2,4	17,8	16,8	2,4	19,2	16,7	3,1	19,8
_ varav timanst i årsarbetare	36,7	15,5	52,1	36,6	15,8	52,4	38,0	14,0	52,0
Frånvaro i årsarbetare	1 145,5	269,5	1 415,1	1 121,8	258,5	1 380,2	1 099,3	252,5	1 351,8

Tidsanvändning: Utförd arbetstid i årsarbetare

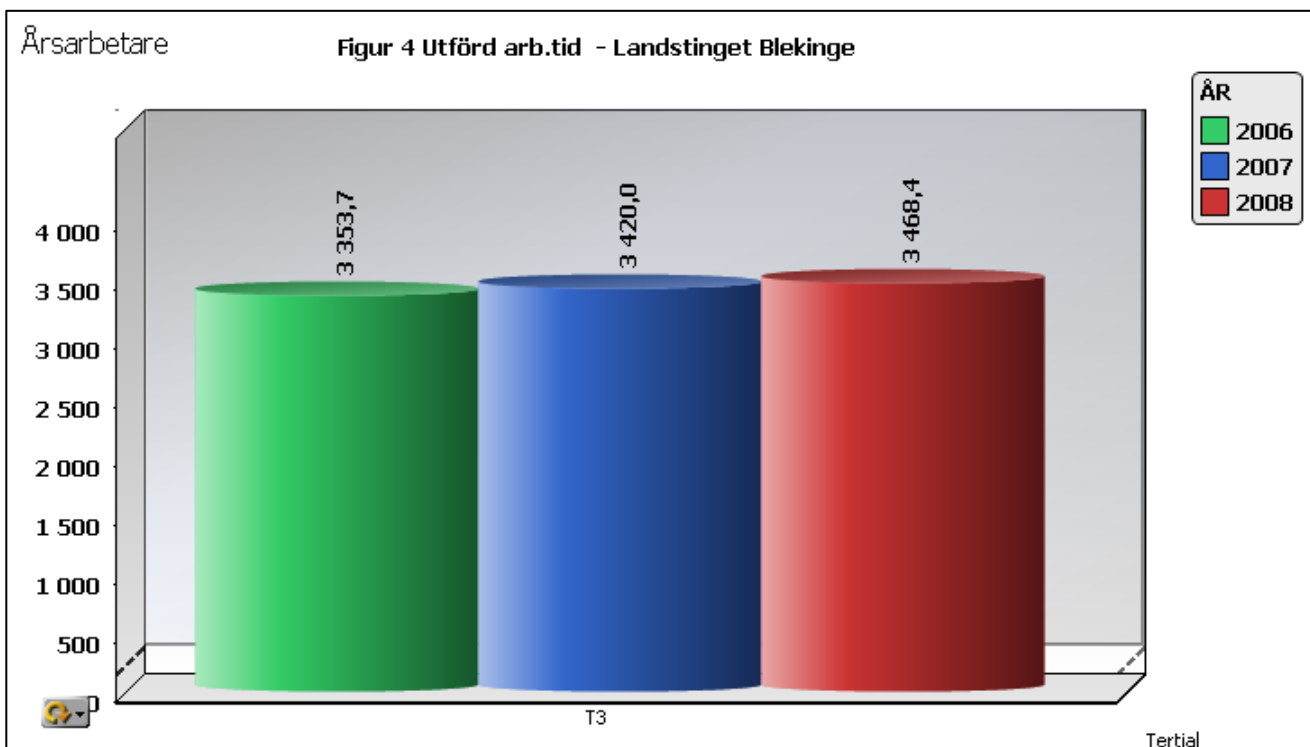
År Befattningsområde	2006			2007			2008		
	Kvinnor	Män	Totalt	Kvinnor	Män	Totalt	Kvinnor	Män	Totalt
0101 Hälsa o sjukv: sjuksköt m fl	1 006,2	124,7	1 130,9	1 022,7	130,2	1 152,9	1 052,9	135,2	1 188,2
0102 0197 0199 Hälsa o sjukvård: övriga	507,8	108,5	616,3	515,7	107,0	622,6	509,0	100,1	609,2
02 Paramedicin	176,5	31,9	208,3	182,3	35,8	218,1	184,7	36,6	221,3
0301 0302 Spec. komp läkare	64,0	144,1	208,2	67,2	140,7	207,9	76,0	139,2	215,2
0303 Icke spec. komp läkare	39,4	40,2	79,5	40,2	40,5	80,7	38,8	46,3	85,1
04 Tandvård	163,9	27,0	190,9	162,9	24,7	187,7	163,5	22,9	186,4
0503 Läkarsekreterare	199,5	-	199,5	202,2	-	202,2	204,8	0,5	205,4
0501 0502 0599 Övrig administration	217,1	61,8	278,9	232,8	74,0	306,8	237,5	76,1	313,6
06 Teknik	14,0	133,6	147,6	15,9	135,6	151,6	18,1	135,0	153,2
07 Utbildning och fritid	22,2	14,5	36,7	21,2	14,5	35,7	22,8	14,3	37,0
08 Omsorg	6,4	1,4	7,9	6,2	1,5	7,7	5,0	1,6	6,6
09 Ekonomi och transport	173,4	65,5	238,9	175,7	68,8	244,5	177,0	68,8	245,9
00 Ingen klassificering	6,4	3,5	10,0	0,6	1,1	1,7	0,1	1,1	1,2
Totalt	2 596,8	756,8	3 353,7	2 645,6	774,3	3 419,9	2 690,3	777,8	3 468,1

Utförd arbetstid av bemanningsläkare tillkommer.

Källa: BLUES Personal

Uppgifterna avser helår

Årsarbetare = summa timmar/1980



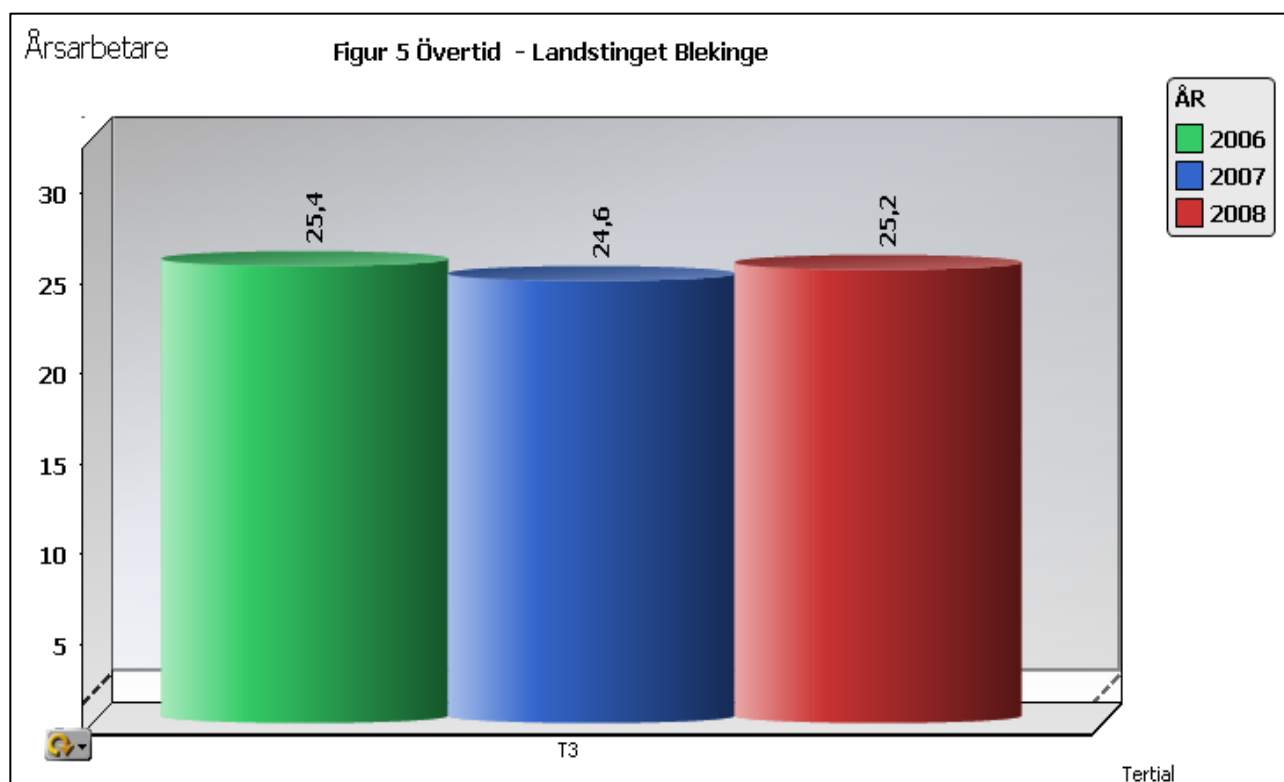
Tidsanvändning: Övertid i årsarbetare

År Befattningsområde	2006			2007			2008		
	Kvinnor	Män	Totalt	Kvinnor	Män	Totalt	Kvinnor	Män	Totalt
0101 Hälso o sjukv: sjuksköt m fl	10,3	3,7	14,0	10,0	3,2	13,2	10,8	3,0	13,8
0102 0197 0199 Hälso o sjukvård: övriga	2,5	2,6	5,1	2,6	1,6	4,2	2,6	1,7	4,3
02 Paramedicin	0,2	0,0	0,2	0,1	0,0	0,2	0,2	0,0	0,2
0301 0302 Spec. komp läkare	0,0	-	0,0	0,0	-	0,0	0,0	0,0	0,0
0303 Icke spec. komp läkare	0,1	0,1	0,2	0,1	0,1	0,2	0,2	0,1	0,3
04 Tandvård	1,0	0,1	1,1	0,9	0,2	1,1	0,8	0,1	0,9
0503 Läkarsekreterare	0,6	-	0,6	1,1	-	1,1	1,2	0,0	1,2
0501 0502 0599 Övrig administration	0,4	0,1	0,5	0,7	0,1	0,8	0,7	0,2	0,9
06 Teknik	0,1	3,0	3,0	0,0	3,0	3,0	0,1	2,9	3,0
07 Utbildning och fritid	-	0,1	0,1	0,0	0,1	0,1	0,0	0,0	0,0
08 Omsorg	0,0	0,0	0,0	0,0	-	0,0	-	0,0	0,0
09 Ekonomi och transport	0,4	0,2	0,7	0,6	0,2	0,8	0,5	0,1	0,7
00 Ingen klassificering	-	0,0	0,0	-	-	-	-	-	-
Totalt	15,5	9,8	25,4	16,1	8,5	24,6	17,0	8,1	25,2

Källa: BLUES Personal

Uppgifterna avser helår

Årsarbetare = summa timmar/1980



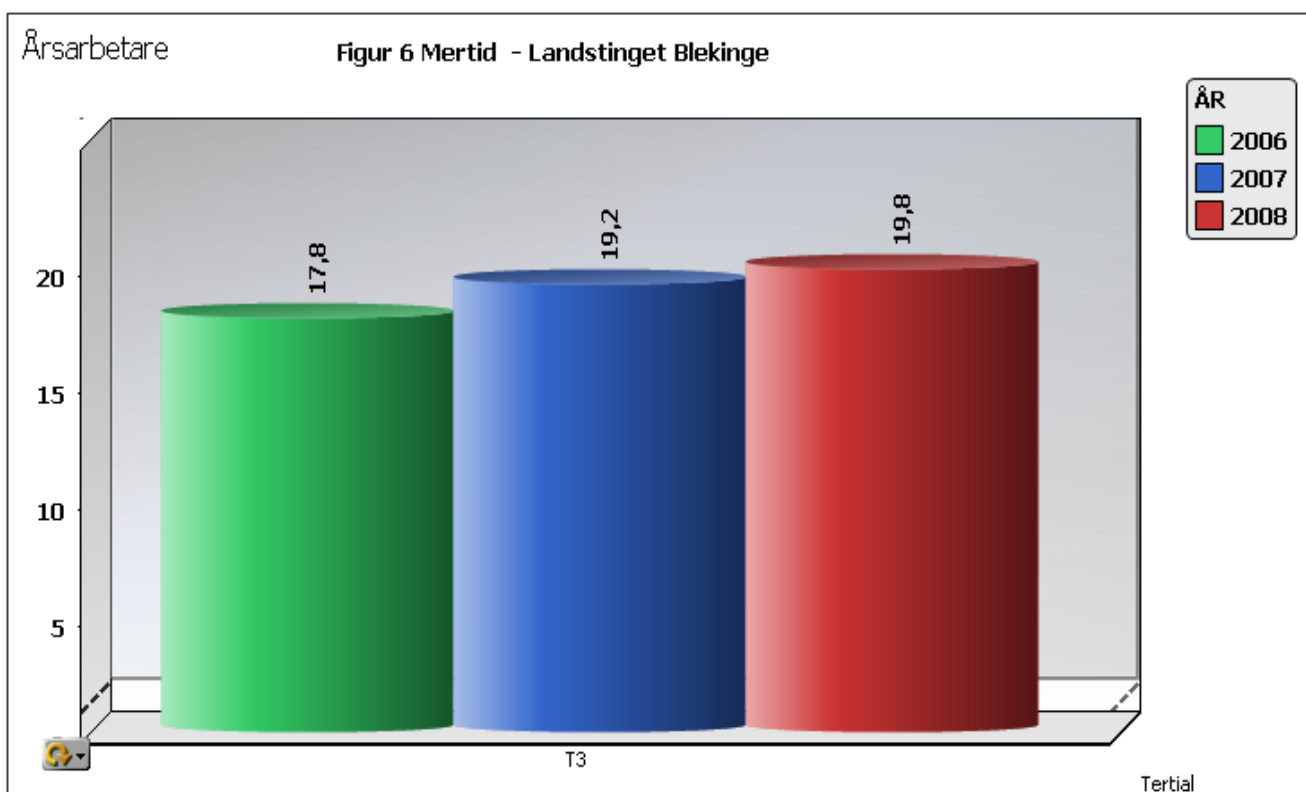
Tidsanvändning: Mertid i årsarbetare

År Befattningsområde	2006			2007			2008		
	Kvinnor	Män	Totalt	Kvinnor	Män	Totalt	Kvinnor	Män	Totalt
0101 Hälsa o sjukv: sjuksköt m fl	8,3	0,9	9,3	8,8	1,1	9,8	9,0	1,4	10,4
0102 0197 0199 Hälsa o sjukvård: övriga	4,2	0,9	5,1	4,7	0,9	5,6	4,1	0,9	5,0
02 Paramedicin	0,3	0,0	0,3	0,3	0,0	0,4	0,4	0,0	0,5
0301 0302 Spec. komp läkare	0,0	0,0	0,1	0,0	0,0	0,1	0,1	0,1	0,2
0303 Icke spec. komp läkare	0,0	0,0	0,0	0,0	0,0	0,0	0,0	0,0	0,1
04 Tandvård	1,0	0,3	1,3	1,1	0,1	1,3	1,6	0,3	1,9
0503 Läkarsekreterare	0,4	-	0,4	0,6	-	0,6	0,5	-	0,5
0501 0502 0599 Övrig administration	0,4	0,1	0,5	0,5	0,0	0,5	0,4	0,1	0,5
06 Teknik	0,0	0,0	0,1	0,0	0,0	0,1	0,0	0,2	0,2
07 Utbildning och fritid	0,0	0,0	0,0	0,0	0,0	0,0	0,0	0,0	0,0
08 Omsorg	0,0	0,0	0,0	-	-	-	0,0	0,0	0,0
09 Ekonomi och transport	0,6	0,1	0,7	0,7	0,1	0,8	0,6	0,1	0,6
00 Ingen klassificering	-	0,0	0,0	-	-	-	-	-	-
Totalt	15,4	2,4	17,8	16,8	2,4	19,2	16,7	3,1	19,8

Källa: BLUES Personal

Uppgifterna avser helår

Årsarbetare = summa timmar/1980



Tidsanvändning: Timanställning i årsarbetare

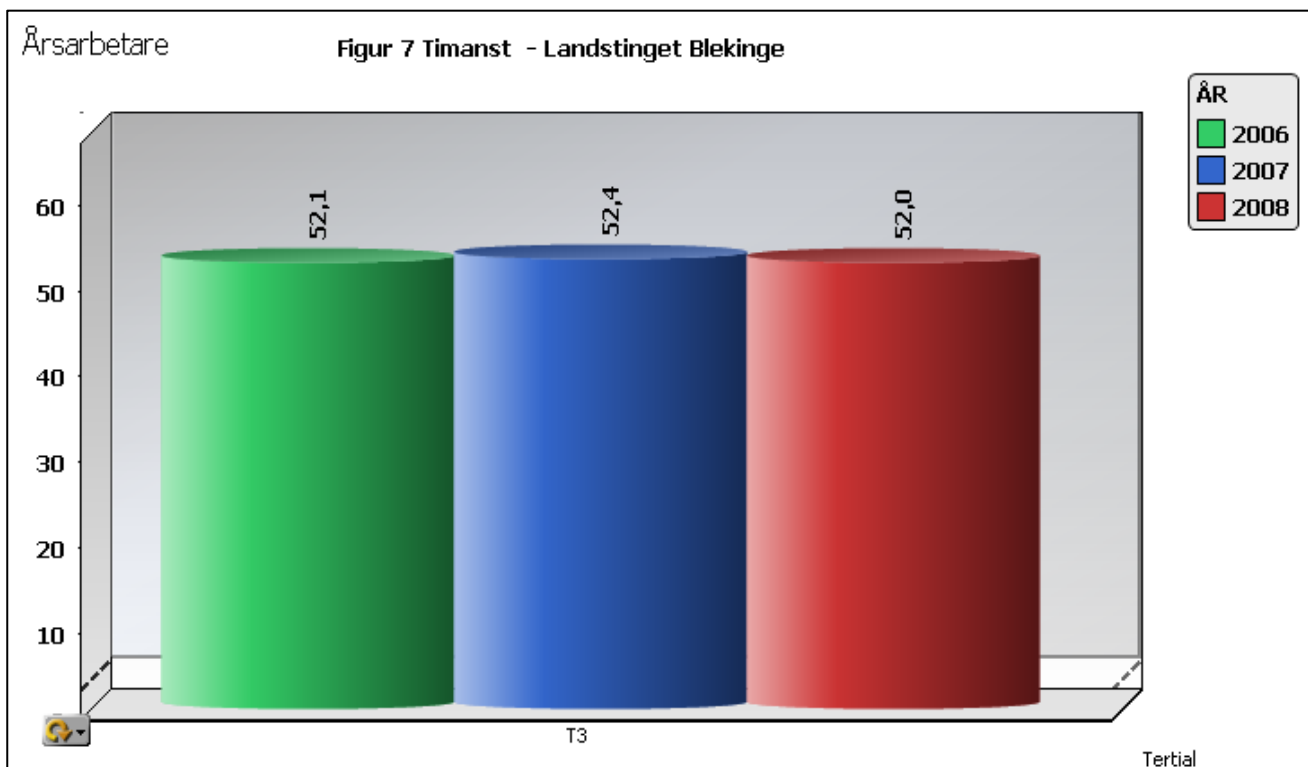
År Befattningsområde	2006			2007			2008		
	Kvinnor	Män	Totalt	Kvinnor	Män	Totalt	Kvinnor	Män	Totalt
0101 Hälsa o sjukv: sjuksköt m fl	13,0	2,5	15,6	12,9	4,9	17,9	12,8	3,8	16,6
0102 0197 0199 Hälsa o sjukvård: övriga	11,2	4,5	15,7	12,5	3,8	16,3	12,2	3,2	15,3
02 Paramedicin	0,3	0,0	0,3	0,3	0,0	0,3	0,2	0,1	0,3
0301 0302 Spec. komp läkare	0,4	1,8	2,3	0,7	2,4	3,1	0,6	3,1	3,6
0303 Icke spec. komp läkare	0,0	-	0,0	0,0	0,0	0,0	0,1	0,0	0,1
04 Tandvård	0,8	0,0	0,8	0,6	0,1	0,7	0,8	0,2	1,0
0503 Läkarsekreterare	1,8	-	1,8	2,0	-	2,0	1,5	-	1,5
0501 0502 0599 Övrig administration	2,2	0,9	3,1	2,0	0,7	2,7	3,0	0,3	3,3
06 Teknik	-	0,1	0,1	-	0,0	0,0	0,0	0,0	0,0
07 Utbildning och fritid	0,2	0,0	0,3	0,2	-	0,2	0,1	0,0	0,1
08 Omsorg	0,1	-	0,1	0,0	-	0,0	0,1	-	0,1
09 Ekonomi och transport	6,5	5,6	12,0	5,2	3,9	9,1	6,7	3,2	9,9
00 Ingen klassificering	0,0	-	0,0	0,2	-	0,2	0,0	0,1	0,1
Totalt	36,7	15,5	52,1	36,6	15,8	52,4	38,0	14,0	52,0

(Timanställning = All tid ersatt med timlön inkl arbete utfört av timanställd, dvs timlönersatta timmar oavsett anställningsform).

Källa: BLUES Personal

Uppgifterna avser helår

Årsarbetare = summa timmar/1980

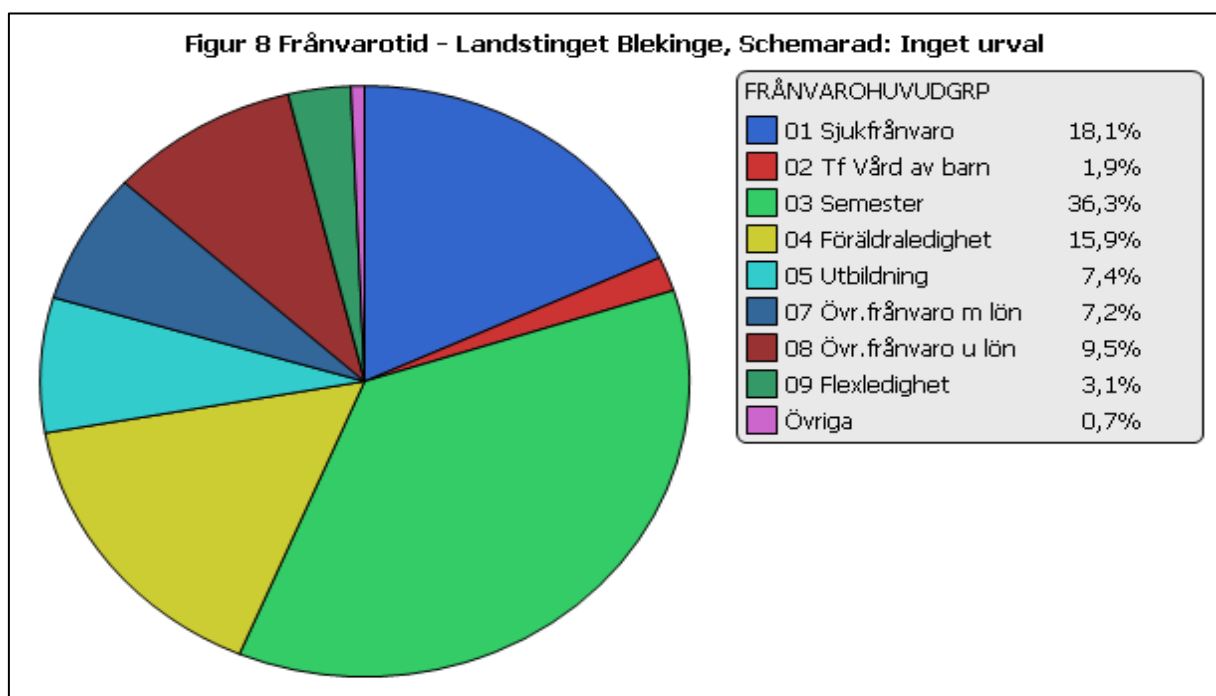


Frånvarotid i årsarbetare

År	2006			2007			2008		
	Kvinnor	Män	Totalt	Kvinnor	Män	Totalt	Kvinnor	Män	Totalt
01 Sjukfrånvaro	282,4	45,4	327,7	241,9	40,8	282,7	210,9	34,1	245,0
02 Tf Vård av barn	18,7	4,1	22,8	20,4	4,4	24,8	21,2	4,4	25,5
03 Semester	377,9	103,4	481,4	377,3	104,0	481,3	386,6	104,0	490,5
04 Föräldraledighet	174,9	13,0	187,9	185,4	14,6	200,0	196,0	19,0	215,0
05 Utbildning	83,5	19,0	102,6	93,1	20,3	113,3	82,9	16,9	99,7
06 Fackligt uppdrag	5,3	2,1	7,4	5,2	2,6	7,7	5,1	2,3	7,4
07 Övr.frånvaro m lön	57,8	40,2	98,0	58,7	35,6	94,3	61,5	35,4	96,9
08 Övr.frånvaro u lön	114,5	35,4	149,9	108,5	28,4	136,9	100,6	27,2	127,8
09 Flexledighet	28,9	6,7	35,6	30,0	7,5	37,5	33,2	8,8	42,1
10 Sem i timmar	1,5	0,3	1,8	1,4	0,4	1,8	1,5	0,4	1,8
Totalt	1 145,5	269,5	1 415,1	1 121,8	258,5	1 380,2	1 099,3	252,5	1 351,8

Källa: BLUES Personal Uppgifterna avser helår Årsarbetare = summa timmar/1980

År 2008



Utdebitering

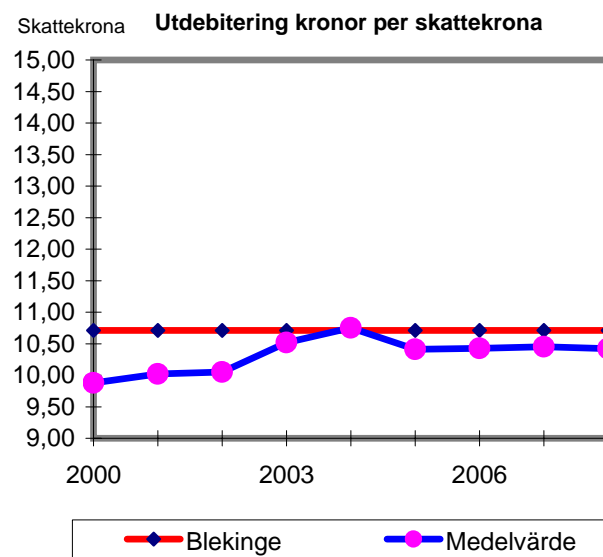
Utdebitering, kronor per skattekrona*

(Källa: Sveriges Kommuner och Landsting)

Landsting	2000	2001	2002	2003	2004	2005	2006	2007	2008
AB Stockholm	10,32	10,32	10,32	11,62	12,27	12,27	12,27	12,27	12,10
W Dalarna	10,09	10,09	10,09	10,09	10,89	10,89	10,89	10,89	10,89
K Blekinge	10,71	10,71	10,71	10,71	10,71	10,71	10,71	10,71	10,71
T Örebro	10,43	10,43	10,68	10,68	10,68	10,68	10,68	10,68	10,68
X Gävleborg	10,35	10,35	10,35	10,35	10,35	10,35	10,67	10,67	10,67
F Jönköping	9,67	9,67	9,67	9,67	10,67	10,67	10,67	10,67	10,67
U Västmanland	9,78	10,28	10,28	10,28	10,28	10,28	10,28	10,80	10,65
Y Västernorrland	10,00	10,00	10,00	10,00	10,60	10,60	10,60	10,60	10,60
S Värmland	10,00	10,00	10,50	10,50	10,50	10,50	10,50	10,50	10,50
AC Västerbotten	9,70	9,70	9,70	9,70	9,70	10,50	10,50	10,50	10,50
O Västra Götaland**	9,50	10,25	10,25	10,25	10,25	10,45	10,45	10,45	10,45
M Skåne***	9,39	9,39	9,39	10,39	10,39	10,39	10,39	10,39	10,39
C Uppsala	9,62	9,62	9,62	10,37	10,37	10,37	10,37	10,37	10,37
H Kalmar	10,17	10,17	10,47	10,47	10,47	10,47	10,47	10,47	10,21
G Kronoberg	10,29	10,04	9,79	9,79	9,79	10,20	10,20	10,20	10,20
Z Jämtland	9,55	9,55	9,55	10,15	10,15	10,15	10,15	10,15	10,15
E Östergötland	9,85	9,85	9,85	9,85	9,85	9,85	9,85	9,85	9,85
N Halland	9,72	9,72	9,72	9,72	9,72	9,72	9,72	9,72	9,72
D Sörmland	9,22	9,72	9,72	9,72	9,72	9,72	9,72	9,72	9,72
BD Norrbotten	9,42	9,42	9,42	9,42	9,42	9,42	9,42	9,42	9,42
O Bohus**									
R Skaraborg**									
P Älvsborgs**									
L Kristianstad***									
M Malmöhus***									
Medelvärde	9,88	10,02	10,05	10,52	10,75	10,41	10,43	10,45	10,42

** 1999 Bohus + Skaraborg + Älvsborg = Västra Götaland

*** 1999 Malmöhus + Kristianstad = Skåne



* Sorterad i storleksordning efter 2008 års värden

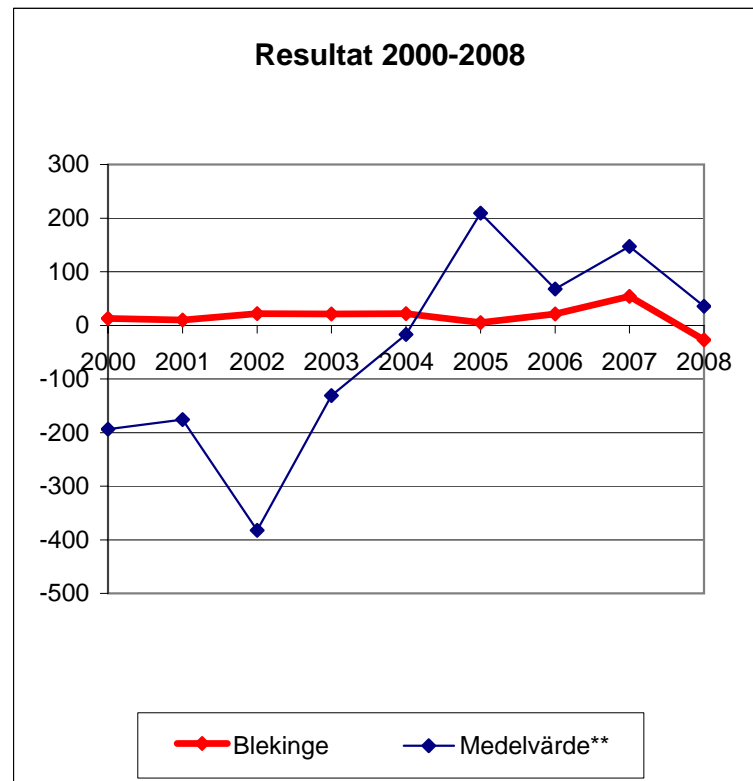
Omfattningen av landstingens verksamhet skiljer sig åt eftersom volymen verksamheter som flyttats över till kommunerna är olika stora

Resultat

Resultat samtliga landsting 2000 - 2008* i Mkr

(Källa: Sveriges Kommuner och Landsting)

Landsting	2000	2001	2002	2003	2004	2005	2006	2007	2008
O Västra Götaland*	-1026	219	7	126	-384	1179	702	184	779
M Skåne ***	-436	-1047	-1744	-196	-425	84	-150	475	602
AB Stockholm	-1907	-2219	-4564	-1787	762	951	-1208	695	216
C Uppsala	24	-48	-73	190	8	102	138	182	179
U Västmanland	-13	83	-174	-319	19	83	1	210	149
E Östergötland	119	-22	-146	-162	128	458	301	61	114
T Örebro	-122	-93	-90	-66	17	158	133	151	76
F Jönköping	53	15	-232	-147	235	382	290	356	17
H Kalmar	-131	-168	-197	19	-147	145	179	62	7
S Värmland	-200	-299	168	251	-25	-44	64	18	1
N Halland	-7	2	-82	-49	-8	150	205	231	-27
K Blekinge	13	10	22	21	22	5	21	54	-27
Z Jämtland	-73	25	14	33	56	-12	23	42	-96
G Kronoberg	126	45	-88	-68	-113	55	29	1	-120
D Sörmland	-1	83	-10	-45	-165	61	42	-6	-123
Y Västernorrland	-24	-58	-258	-132	52	187	98	70	-127
X Gävleborg	91	92	-125	-1	-165	-119	216	131	-174
W Dalarna	-159	30	-162	-197	-83	104	127	26	-176
BD Norrbotten	-179	-98	206	4	-54	17	8	15	-264
AC Västerbotten	-28	-71	-118	-91	-68	240	138	-16	-296
R Skaraborg****									
O Bohus****									
P Älvsborg****									
L Kristianstad ***									
M Malmöhus ***									
Medelvärde**	-194	-176	-382	-131	-17	209	68	147	36



*) Sorterad i storleksordning efter 2008 års värden

***) Beräknat som ett snitt av samtliga landsting (ej vägt med hänsyn till landstingens storlek)

*** 1998 Malmöhus + Kristianstad = Skåne

**** 1999 Bohus + Skaraborg + Älvsborg = Västra Götaland

Långfristiga skulder

Långfristiga skulder + avsättningar Mkr (exkl pensionsskuld) 2000-2008 *

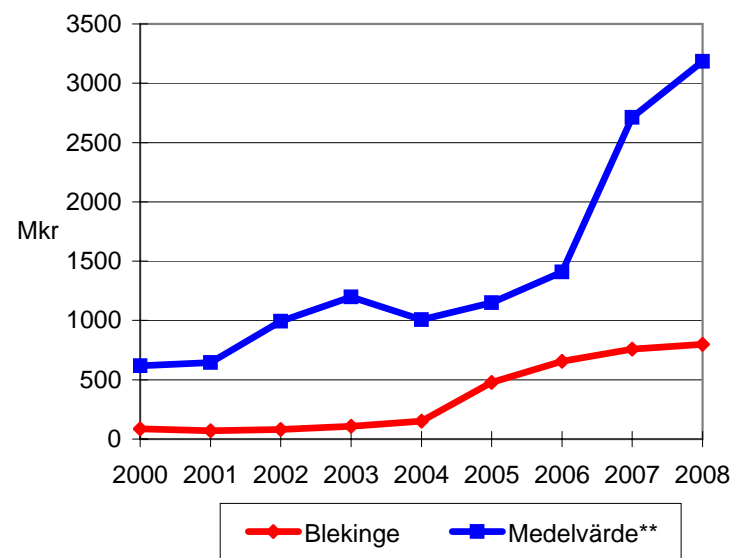
(Källa: Sveriges Kommuner och Landsting)

Landsting	2000	2001	2002	2003	2004	2005	2006	2007	2008
Z Jämtland	50	56	66	100	113	399	491	527	486
G Kronoberg	229	125	105	80	79	377	480	591	701
K Blekinge	86	69	81	109	151	478	655	757	798
N Halland	123	118	139	161	232	571	708	834	943
H Kalmar	262	337	410	261	194	636	736	830	959
BD Norrbotten	220	202	214	179	205	658	815	917	1045
S Värmland	80	356	307	186	125	642	823	928	1065
Y Västernorrland	71	77	266	186	109	638	769	917	1071
D Sörmland	71	81	152	174	291	729	875	958	1074
U Västmanland	122	138	158	504	328	721	843	984	1094
X Gävleborg	199	165	286	253	226	749	966	1053	1154
W Dalarna	505	164	151	225	255	833	1021	1105	1224
AC Västerbotten	134	81	144	187	116	812	984	1171	1336
T Örebro	1141	1175	1198	1182	905	1213	1062	1341	1545
C Uppsala	280	344	393	339	300	905	1188	1511	1719
F Jönköping	179	187	221	227	260	910	1155	1313	6292
O Västra Götaland ¹	2317	1824	2047	2072	1254	3806	5236	7102	7032
M Skåne ^{***}	1016	1276	3016	4288	4029	5606	6545	7999	8679
E Östergötland	114	204	232	-	1399	-	-	8730	9055
AB Stockholm	5186	5931	10271	12048	9539	14094	15823	14657	16422
R Skaraborgs ^{****}									
O Bohus ^{****}									
P Älvsborgs ^{****}									
L Kristianstad ^{***}									
M Malmöhus ^{***}									
Medelvärde**	619	646	993	1 198	1 006	1 149	1 408	2 711	3 185

*** 1998 Malmöhus + Kristianstad = Skåne

**** 1999 Bohus + Skaraborg + Älvsborg = Västra Götaland

Långfristiga skulder + avsättningar
(exkl. pensionsskuld) 2000-2008



* Sorterad efter 2008 års värden

** Beräknat som ett snitt av samtliga landsting
(ej vägt med hänsyn till landstingens storlek)

Investeringsutgifter, netto

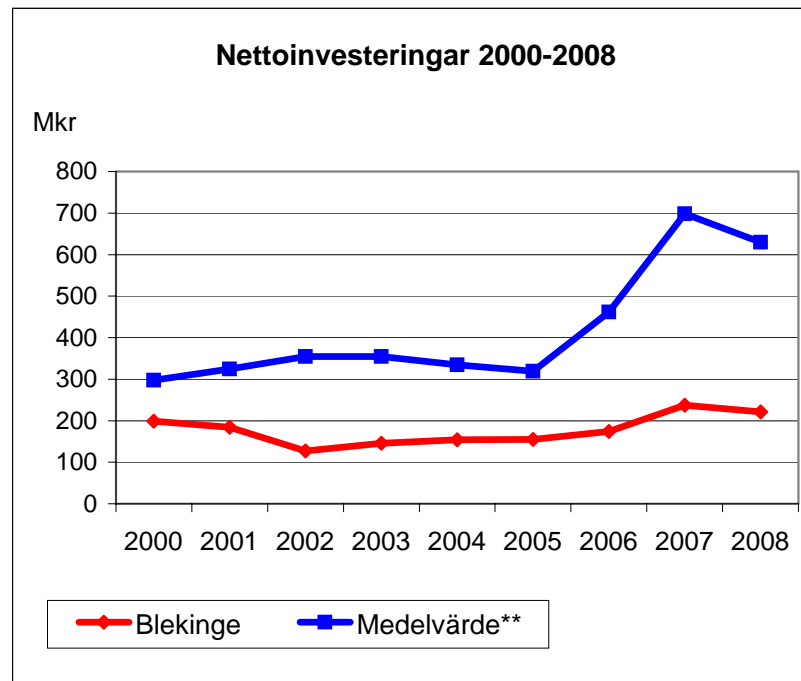
Investeringsutgifter, netto samtliga landsting 2000-2008 i Mkr*

(Källa: Sveriges Kommuner och Landsting)

Län	2000	2001	2002	2003	2004	2005	2006	2007	2008
AB Stockholm	1106	1135	1130	1078	1420	1164	1828	2566	3235
O Västra Götalan	807	964	1016	1035	1016	615	1248	1743	1761
M Skåne***	674	915	1110	1377	700	1040	1805	2978	1170
E Östergötland	207	255	349	309	360	365	567	677	675
C Uppsala	187	355	348	333	430	427	363	547	641
N Halland	155	150	211	201	238	295	350	419	539
X Gävleborg	156	98	117	190	193	154	419	1413	527
AC Västerbotten	229	369	247	182	167	224	204	357	477
T Örebro	195	212	280	229	118	127	137	235	448
Z Jämtland	121	103	163	205	259	148	143	356	415
S Värmland	366	201	175	194	223	245	266	301	401
W Dalarna	198	163	170	146	154	147	164	257	367
U Västmanland	129	151	260	194	118	-91	254	262	289
H Kalmar	215	144	227	194	100	147	167	189	280
F Jönköping	290	321	351	329	375	190	211	266	272
D Sörmland	151	222	222	250	265	406	378	388	236
Y Västernorrland	295	323	285	204	129	241	154	284	225
K Blekinge	199	184	127	146	154	155	174	237	221
BD Norrbotten	136	118	163	199	158	148	166	265	214
G Kronoberg	137	111	143	98	118	231	233	231	203
P Älvsborgs****									
O Bohus****									
R Skaraborgs****									
M Malmöhus***									
L Kristianstad***									
Medelvärde**	298	325	355	355	335	319	462	699	630

*** 1998 Malmöhus + Kristianstad = Skåne

**** 1999 Bohus + Skaraborg + Älvsborg = Västra Götaland



* Sorterad i storleksordning efter 2008 års värden

** Beräknad som ett snitt av samtliga landsting

(ej vägt med hänsyn till landstingens storlek)

Soliditet

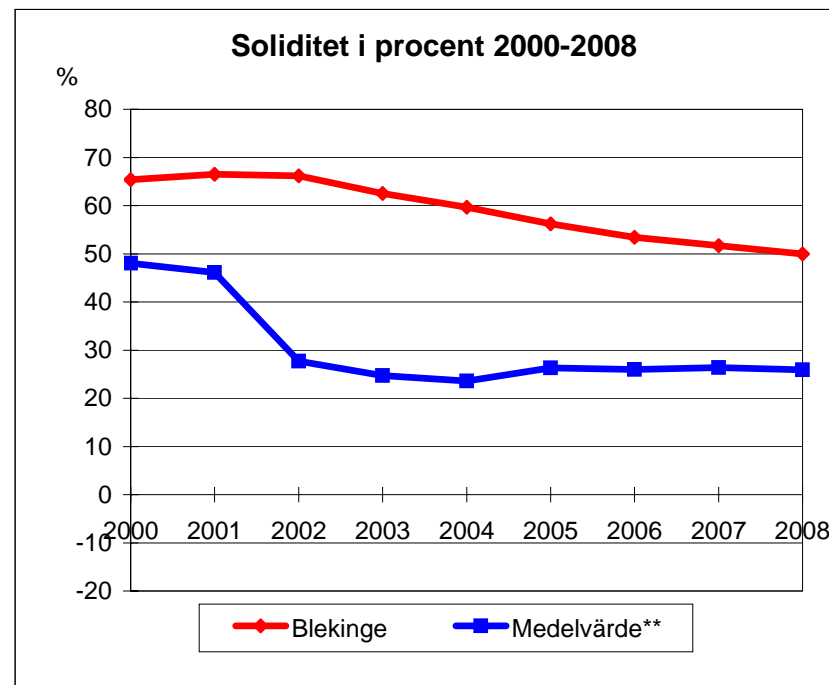
Soliditet för samtliga landsting i procent (inkl. pensionsskuld) 2000-2008*

(Källa: Sveriges Kommuner och Landsting)

Landsting	2000	2001	2002	2003	2004	2005	2006	2007	2008
E Östergötland	67	66	64	-	-	-	-	-	-
F Jönköping	65	65	62	56	56	57	57	58	-
N Halland	71	70	70	66	63	62	63	62	60
K Blekinge	65	67	66	63	60	56	53	52	50
BD Norrbotten	60	58	60	58	59	55	54	53	48
Y Västernorrland	62	57	47	45	47	49	49	47	44
H Kalmar	53	51	45	48	41	45	48	46	43
Z Jämtland	47	56	55	55	52	48	48	47	43
AC Västerbotten	61	58	56	51	48	45	46	45	38
G Kronoberg	56	58	55	52	45	47	46	43	38
C Uppsala	44	41	38	39	37	38	37	37	37
U Västmanland	54	52	48	32	30	33	32	35	36
X Gävleborg	51	54	49	49	42	37	38	40	35
D Sörmland	54	53	51	48	40	39	39	37	33
T Örebro	28	25	22	20	19	24	28	30	30
S Värmland	27	14	20	33	32	29	28	27	24
O Västra Götaland*	13	14	12	13	10	18	20	18	24
W Dalarna	30	33	28	18	13	16	19	19	12
AB Stockholm	27	20	-1	-8	-5	-1	-6	-3	-2
M Skåne***	25	12	-11	-11	-15	-14	-14	-8	-3
P Älvsborgs****									
O Bohus****									
R Skaraborg****									
L Kristianstads***									
M Malmöhus***									
Medelvärde**	48	46	28	25	24	26	26	26	26

*** 1998 Malmöhus + Kristianstad = Skåne

**** 1999 Bohus + Skaraborg + Älvsborg = Västra Götaland



* Sorterad i storleksordning efter 2008 års värden

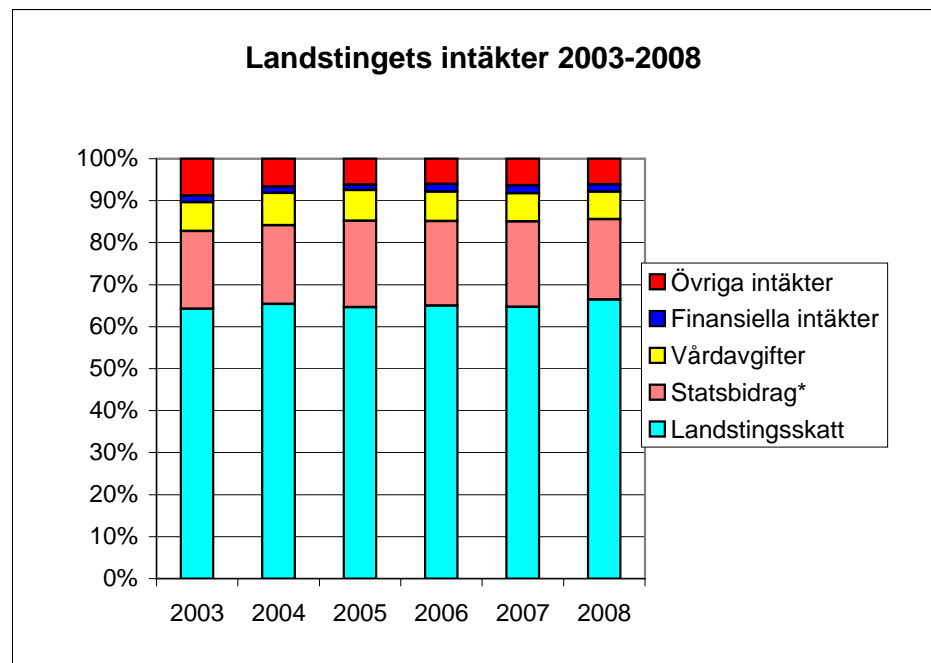
** Beräknad som ett snitt av samtliga landsting
(from 2002 vägt enl Sveriges Kommuner och Landsting)

Soliditet = $\frac{\text{ eget kapital} }{\text{ totala tillgångar}}$

From 1998 ändrad redovisningsprincip vilket innebär att pensionsskuden ingår i egna kapitalet

Intäkter

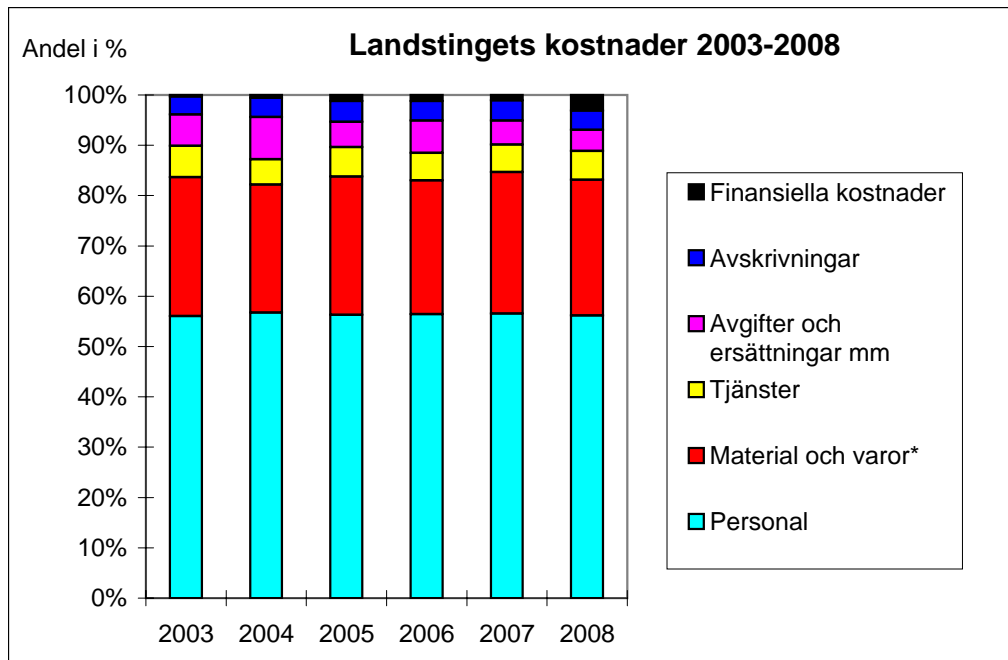
Intäkter (Mkr)	2003	Andel %	2004	Andel %	2005	Andel %	2006	Andel %	2007	Andel %	2008	Andel %
Landstingsskatt	2 193	64,2%	2 234	65,4%	2 325	64,7%	2 469	65,0%	2 575	64,7%	2 704	66,4%
Statsbidrag*	631	18,5%	642	18,8%	738	20,5%	764	20,1%	810	20,4%	781	19,2%
Vårdavgifter	236	6,9%	262	7,7%	265	7,4%	266	7,0%	266	6,7%	267	6,6%
Finansiella intäkter	53	1,6%	54	1,6%	47	1,3%	71	1,9%	78	2,0%	71	1,7%
Övriga intäkter	300	8,8%	226	6,6%	221	6,1%	228	6,0%	251	6,3%	249	6,1%
Summa	3 413	100%	3 417	100%	3 595	100%	3 798	100%	3 979	100%	4 071	100%



* statsbidrag från resultaträkning (nettopelopp), inkl statsbidrag för läkemedel

Kostnader

Kostnader (Mkr)	2003	Andel %	2004	Andel %	2005	Andel %	2006	Andel %	2007	Andel %	2008	Andel %
Personal	1 900	56,0%	1 927	56,8%	2 021	56,3%	2 136	56,4%	2 239	56,6%	2 334	56,1%
Material och varor*	937	27,6%	863	25,4%	986	27,5%	1 007	26,6%	1 112	28,1%	1 123	27,0%
Tjänster	213	6,3%	171	5,0%	212	5,9%	207	5,5%	216	5,5%	236	5,7%
Avgifter och ersättningar mm	210	6,2%	286	8,4%	180	5,0%	244	6,4%	191	4,8%	175	4,2%
Avskrivningar	122	3,6%	130	3,8%	148	4,1%	147	3,9%	157	4,0%	158	3,8%
Finansiella kostnader	11	0,3%	18	0,5%	44	1,2%	45	1,2%	43	1,1%	131	3,1%
Summa	3 392	100%	3 395	100%	3 591	100%	3 786	100%	3 958	100%	4 158	100%



* inkl läkemedelsreformen

Nettokostnad**** per förvaltning

Nettokostnader Mkr*	2003	Andel i %	2004	Andel i %	2005	Andel i %	2006	Andel i %	2007	Andel i %	2008	Andel i %	Förändring 2007-2008 Mkr	Förändring 2007-2008 %
Blekingesjukhuset (BLS)***	1543	60,6%	1611	57,0%	1611	55,1%	1681	55,7%	1832	56,4%	1744	51,6%	-88	-5%
Landstingsstyrelsen**	210	8,2%	228	8,1%	301	10,3%	278	9,2%	331	10,2%	495	14,6%	163	49%
Primärvården***	436	17,1%	608	21,5%	616	21,1%	656	21,7%	675	20,8%	716	21,2%	41	6%
Psykiatrin***	258	10,1%	281	9,9%	294	10,0%	301	10,0%	299	9,2%	298	8,8%	-1	0%
Tandvårdsförvaltningen	85	3,3%	87	3,1%	86	2,9%	90	3,0%	95	2,9%	112	3,3%	18	19%
Nämnden för folkhögskolan	15	0,6%	14	0,5%	15	0,5%	16	0,5%	17	0,5%	16	0,5%	0	-2%
Summa	2 546	100%	2 829	100%	2 923	100%	3 021	100%	3 248	100%	3 381	100%	133	4%
Förändring från föreg. år	6,9%		11,1%		3,3%		3,3%		7,5%		4,1%			

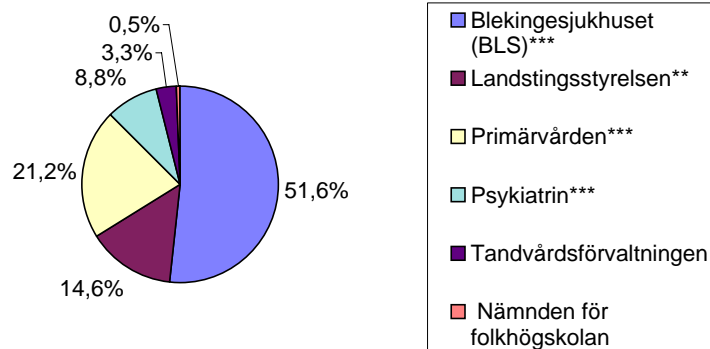
*) Samtliga siffror i löpande priser

**) Variationen under Landstingsstyrelsen beror bla på att kostnad för läkemedel bokförts här

***) Kostnadsökningen beror bla på att kostnaden för läkemedel fördelats ut under 2004 till Blekingesjukhuset, Primärvården samt Psykiatrin

****) Nettokostnad = Kostnader - Intäkter

Landstingets nettokostnader per förvaltning 2008



Nettokostnad**** per förvaltning och per invånare*****

Nettokostnader Mkr*	Kr per inv. 2001	Kr per inv. 2002	Kr per inv. 2003	Kr per inv. 2004	Kr per inv. 2005	Kr per inv. 2006	Kr per inv. 2007	Kr per inv. 2008	Förändring 2007-2008 kr/inv	Förändring 2007-2008%
Blekingesjukhuset (BLS)***	9 114	9 744	10 252	10 703	10 703	11 102	12 056	11 452	-603	-5,0%
Landstingsstyrelsen**	1 230	1 290	1 393	1 513	2 001	1 833	2 180	3 250	1 070	49,1%
Primärvården***	2 529	2 619	2 893	4 036	4 095	4 330	4 441	4 702	260	5,9%
Psykiatrin***	1 500	1 528	1 715	1 867	1 950	1 987	1 966	1 957	-9	-0,5%
Tandvården	523	551	562	577	571	592	623	735	112	18,0%
Utbildning Kultur	Se nämnder	Se nämnder	Se nämnder	Se nämnder	Se nämnder	Se nämnder	Se nämnder	Se nämnder	Se nämnder	Se nämnder
Ersättning till HKR	239	1 228								
Nämnd för folkhögskolan	78	83	100	95	98	105	110	105	-5	-4,5%
Nämnd för gymnasieskolorna										
Summa	15 212	17 044	16 915	18 791	19 417	19 949	21 376	22 202	825	0

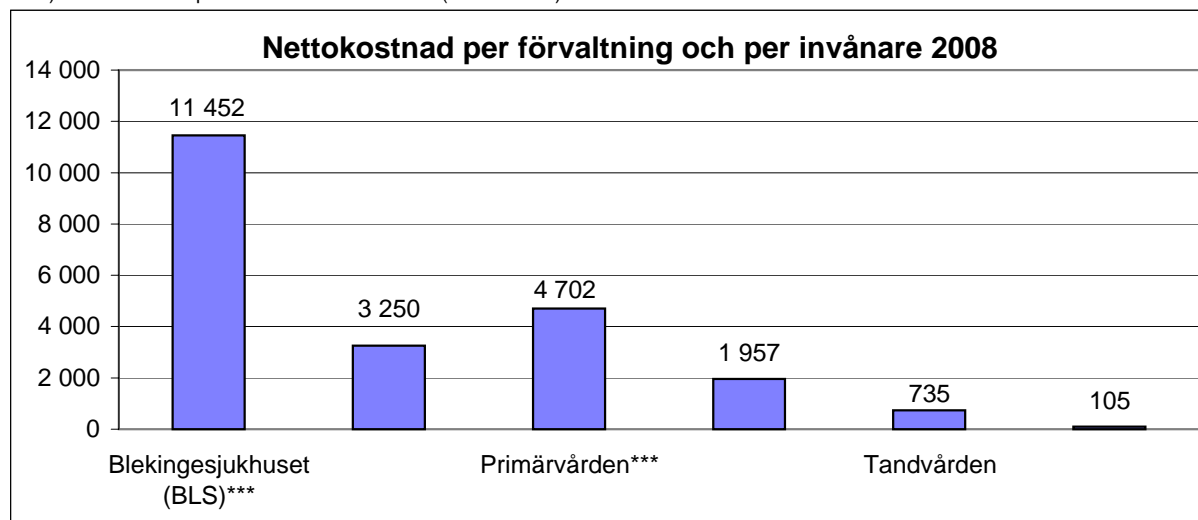
*) Samtliga siffror i löpande priser

***) Variationerna under Landstingsstyrelsen beror bl a på att kostnaderna för läkemedel bokförts här from 1998. Kostnader för köpt högspecialiserad vård redovisas fr o m 2008 på Landstingsstyrelsen (1304 kr/inv 2008)

****) Kostnadsökningen beror bl a på att kostnaden för läkemedel fördelats ut under 2004 till Blekingesjukhuset, Primärvården samt Psykiatrin

*****) Nettokostnad = Kostnader - Intäkter

*****) Antal invånare per 2008-11-01 = 152 286 (www.scb.se)

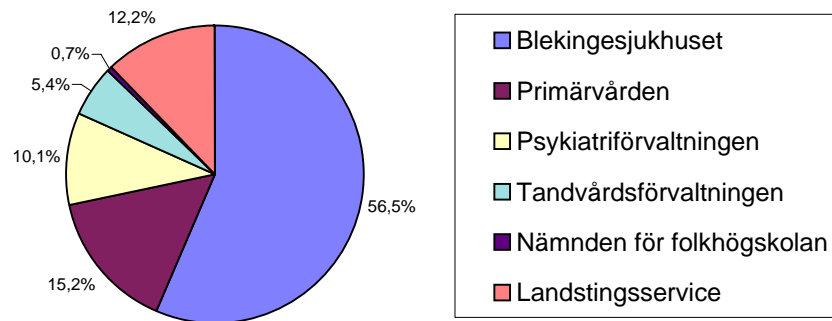


Personalkostnader

Landstingets totala personalkostnader fördelat per förvaltning

Förvaltning	2000	2001	2002	2003	2004	2005	2006	2007	personalkostn (mnkr) 2008	2008
Blekingesjukhuset	62,1%	62,7%	62,5%	61,6%	61,6%	57,5%	56,4%	56,4%	1 228	56,5%
Primärvården	14,8%	14,5%	14,2%	14,7%	14,8%	14,8%	15,9%	14,6%	330	15,2%
Psykiastriförvaltningen	10,9%	10,9%	11,2%	11,5%	11,2%	10,8%	10,7%	10,5%	220	10,1%
Tandvårdsförvaltningen	5,6%	5,5%	5,5%	5,5%	5,6%	5,6%	5,6%	5,6%	117	5,4%
Nämnden för BIH										
Nämnden för folkhögskolan	0,7%	0,8%	0,8%	0,8%	0,7%	0,7%	0,7%	0,7%	15	0,7%
Nämnden för gymnasieskolorna										
MA Blekinge	1,9%	1,9%	1,9%	1,9%	2,0%	3,8%	3,9%	3,4%	0	0,0%
LFB Blekinge	3,9%	3,8%	3,9%	3,9%	4,0%	6,8%	6,8%	8,8%	0	0,0%
Landstingsservice									265	12,2%
Summa	100%	100%	100%	100%	100%	100%	100%	100%	2 174	88%

Landstingets totala personalkostnader per förvaltning 2008

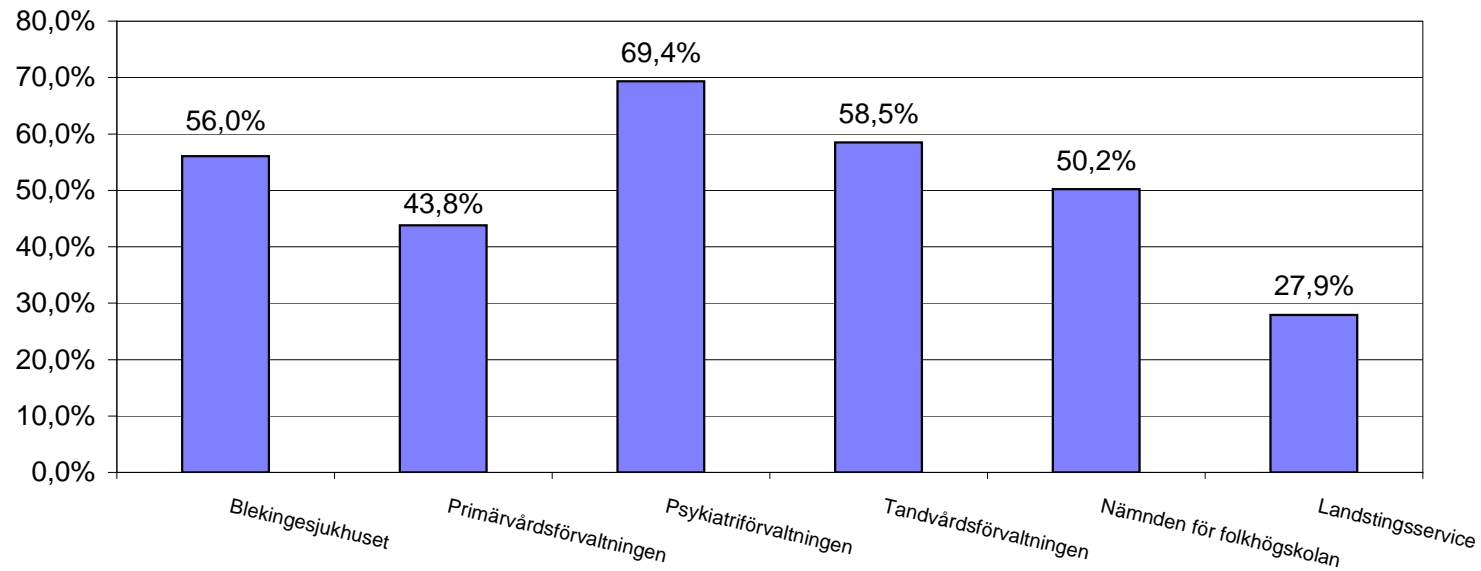


Personalkostnader

Andelen personalkostnader jämfört med bruttokostnaden per förvaltning

Förvaltning	2001	2002	2003	2004	2005	2006	2007	2008
Blekingesjukhuset	56,1%	55,9%	56,0%	53,9%	52,6%	52,1%	50,3%	56,0%
Primärvårdsförvaltningen	55,3%	55,9%	56,5%	41,9%	42,5%	45,3%	41,3%	43,8%
Psykiatriförvaltningen	68,3%	69,9%	70,5%	64,4%	63,9%	65,6%	66,7%	69,4%
Tandvårdsförvaltningen	52,7%	61,7%	60,5%	59,2%	61,0%	62,1%	61,9%	58,5%
Nämnden för folkhögskolan	50,5%	52,6%	52,6%	49,4%	48,5%	47,9%	48,5%	50,2%
MA Blekinge	21,6%	19,9%	20,6%	21,2%	30,6%	31,6%	27,5%	
LFB Blekinge	14,0%	14,7%	15,8%	14,6%	22,3%	22,4%	26,8%	
Landstingsservice								27,9%
Summa	49,7%	50,0%	50,6%	46,5%	46,6%	47,0%	45,7%	62,3%

Personalkostnadernas andel av bruttokostnaden per förvaltning 2008

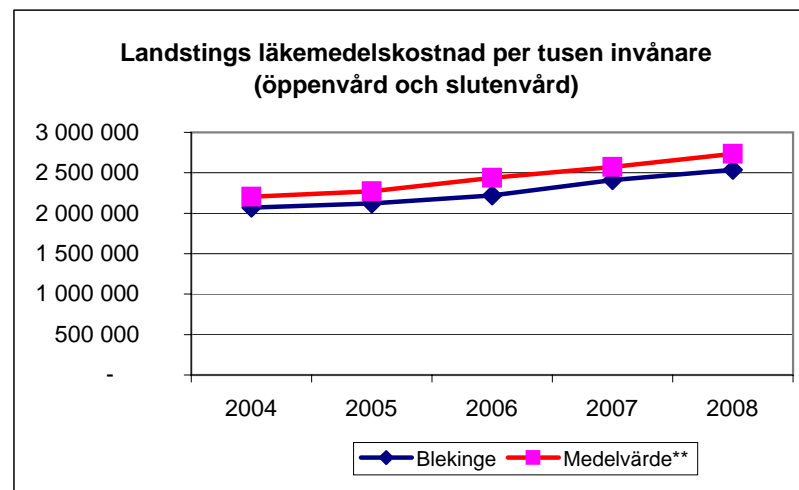


Läkemedelskostnad landsting (öppenvård och slutenvård)

Landstings läkemedelskostnad per tusen invånare (öppenvård och slutenvård)

(Källa: Apoteket)

Landsting*	2004	2005	2006	2007	2008
AC Västerbotten	2 393 053	2 606 470	2 752 942	2 934 195	3 062 290
O Västra Götaland	2 299 649	2 317 527	2 382 497	2 479 171	2 891 522
M Skåne	2 536 887	2 579 887	2 670 794	2 781 307	2 883 143
BD Norrbotten	2 321 519	2 453 297	2 636 583	2 777 656	2 880 583
C Uppsala	2 292 152	2 410 794	2 549 206	2 684 686	2 809 465
Y Västernorrland	2 263 449	2 358 987	2 457 987	2 584 506	2 755 947
G Kronoberg	2 270 662	2 308 018	2 423 281	2 551 884	2 755 045
AB Stockholm	2 338 512	2 364 138	2 458 171	2 589 493	2 732 239
S Värmland	2 386 814	2 479 293	2 581 131	2 685 859	2 731 496
W Dalarna	2 181 585	2 235 698	2 374 250	2 540 710	2 716 402
Gotland	2 075 552	2 121 570	2 232 814	2 405 075	2 636 590
X Gävleborg	2 147 994	2 230 024	2 332 286	2 494 139	2 613 088
F Jönköping	2 065 203	2 114 988	2 281 476	2 449 524	2 595 285
U Västmanland	2 042 386	2 122 473	2 262 870	2 402 186	2 555 461
D Sörmland	2 151 315	2 232 311	2 272 659	2 455 093	2 553 856
H Kalmar	2 194 063	2 191 369	2 253 420	2 372 528	2 542 286
K Blekinge	2 071 203	2 119 709	2 218 538	2 411 088	2 535 022
T Örebro	2 091 902	2 150 635	2 261 977	2 391 430	2 533 238
N Halland	2 044 260	2 135 572	2 217 516	2 400 032	2 513 289
E Östergötland	2 114 003	2 154 043	2 241 998	2 397 902	2 478 853
Z Jämtland	1 980 293	2 051 868	2 157 433	2 246 908	2 344 210
Medelvärde**	2 202 974	2 273 270	2 439 191	2 572 171	2 734 966



* Sorterad i storleksordning efter 2008 års värden.

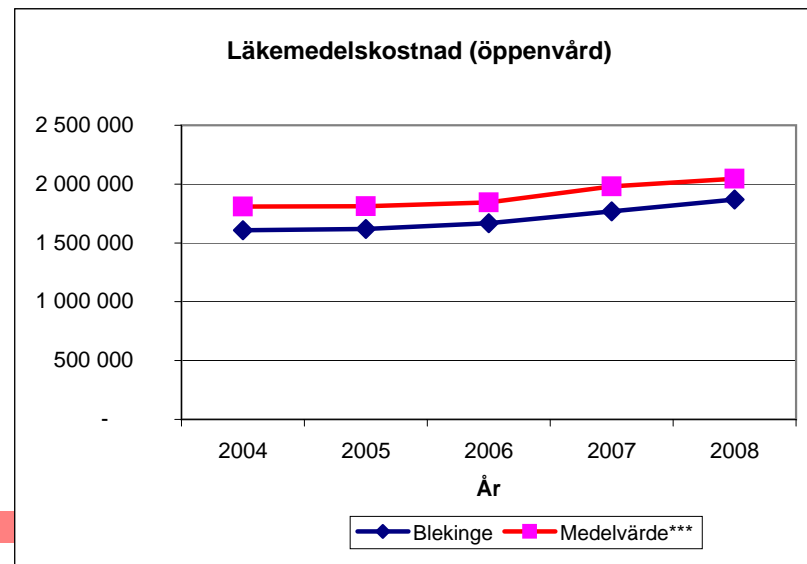
** Beräknat som ett genomsnitt av samtliga landsting (ej vägt med hänsyn till landstingens storlek).

Läkemedelskostnad landsting (öppenvård)

Landstings läkemedelskostnad per tusen invånare (öppenvård**)

(Källa: Apoteket)

Landsting*	2004	2005	2006	2007	2008
BD Norrbotten	1 933 230	1 964 917	2 060 719	2 223 535	2 288 532
M Skåne	2 075 424	2 089 564	2 126 697	2 180 160	2 255 332
S Värmland	1 906 569	1 942 546	1 966 956	2 179 300	2 213 665
AC Västerbotten	2 042 410	2 112 830	2 042 738	2 144 870	2 173 861
Y Västernorrland	1 774 637	1 793 181	1 834 526	2 076 882	2 153 968
G Kronoberg	1 870 452	1 850 303	1 914 472	2 069 386	2 147 765
W Dalarna	1 699 442	1 718 400	1 755 603	1 996 549	2 112 095
U Västmanland	1 696 431	1 735 000	1 795 938	1 966 756	2 097 760
F Jönköping	1 832 054	1 818 605	1 923 238	2 037 378	2 071 292
Gotland	1 715 167	1 713 128	1 732 349	1 864 085	2 023 499
AB Stockholm	2 051 582	1 994 544	2 015 574	1 927 692	2 009 924
X Gävleborg	1 752 330	1 742 091	1 756 599	1 961 428	2 006 150
N Halland	1 785 290	1 810 910	1 814 148	1 923 682	1 993 060
D Sörmland	1 755 034	1 756 282	1 748 326	1 932 766	1 984 156
H Kalmar	1 721 916	1 700 606	1 705 954	1 885 764	1 968 570
C Uppsala	1 886 343	1 873 852	1 933 908	1 898 426	1 959 949
K Blekinge	1 576 153	1 561 706	1 605 920	1 829 535	1 937 644
O Västra Götaland	1 955 914	1 905 747	1 886 280	1 892 136	1 937 091
T Örebro	1 606 574	1 617 614	1 667 317	1 768 000	1 870 199
Z Jämtland	1 683 570	1 706 742	1 745 382	1 841 782	1 837 500
E Östergötland	1 687 319	1 663 695	1 692 107	1 774 935	1 808 494
Medelvärde***	1 809 897	1 812 965	1 844 036	1 979 142	2 046 150



* Sorterad i storleksordning efter 2008 års värden.

** Läkemedelskostnad som finansieras via statsbidrag.

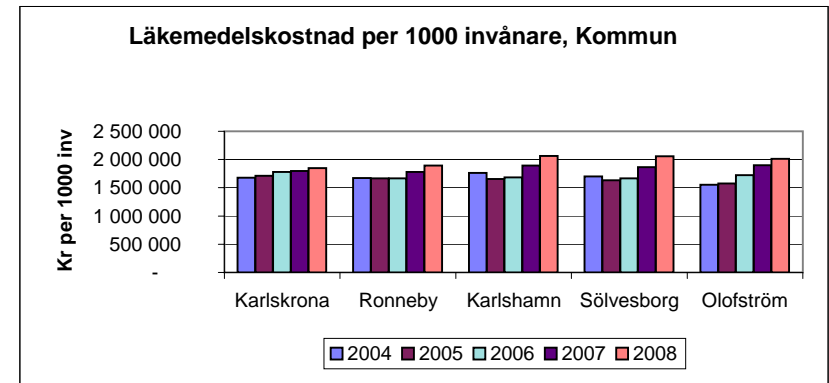
*** Beräknat som ett genomsnitt av samtliga landsting (ej vägt med hänsyn till landstingens storlek).

Läkemedelskostnad kommun

Läkemedelskostnad per 1000 invånare, Kommun (öppenvård)

(Källa: Apoteket)

Kommun	2004	2005	2006	2007	2008
Karlskrona	1 680 724	1 713 863	1 777 820	1 797 320	1 846 044
Ronneby	1 671 114	1 667 289	1 665 768	1 778 497	1 895 114
Karlshamn	1 760 442	1 652 862	1 681 453	1 892 509	2 063 384
Sölvesborg	1 703 378	1 633 326	1 667 742	1 864 777	2 058 412
Olofström	1 554 297	1 576 078	1 724 791	1 896 547	2 012 350



Läkemedelskostnad terapigrupper

Läkemedelskostnadsutveckling inom terapigrupper (öppenvård)

(Källa: Apoteket)

Terapigrupp	2004	2005	2006	2007	2008
L04 Immunsuppressiva medel	11 086 759	14 926 788	18 858 234	25 939 917	32 047 929
R03 Medel vid astma och KOL	16 867 678	18 421 356	18 806 798	19 313 108	20 423 331
A10 Diabetesmedel	13 989 120	14 550 955	15 554 114	16 696 845	18 063 222
N06 Antidepressiva medel	18 566 901	16 823 677	15 532 235	15 818 093	16 465 915
N02 Analgetika	12 684 143	13 141 663	13 910 445	14 594 548	14 440 454
N05 Neuroleptika, lugnande medel	9 846 120	10 471 258	11 808 700	11 901 452	12 559 336
C09 Medel som påverkar RAAS	10 394 481	9 468 986	10 683 427	12 083 912	12 521 586
L02 Endokrin terapi	7 591 714	8 299 443	10 049 158	11 304 908	11 098 460
N03 Antieptika	7 948 953	8 087 783	8 992 326	9 675 480	11 056 009
L03 Immunstimulerande medel	7 959 915	8 192 835	7 267 502	8 272 881	8 996 463
B01 Antikoagulantia	7 081 152	7 170 790	7 722 102	7 952 733	8 570 397
A02 Medel som minskar magsyra	13 555 817	12 670 980	11 208 005	10 460 013	8 539 847

